



Dirección Fondo de Retiro, Ahorro y Préstamo CCSS
Fondo de Retiro de Empleados de la Caja Costarricense
de Seguro Social

Información General para Afiliados y Pensionados para la Toma de Decisiones

Enero, 2020

CCSS-FRE

CONTENIDO

PRESENTACION	3
MIEMBROS DEL ÓRGANO DE DIRECCIÓN	4
JUNTA ADMINISTRATIVA.....	4
VINCULACIÓN ESTRATÉGICA Y MODELO DE NEGOCIO DEL FONDO DE RETIRO DE EMPLEADOS	22
ESQUEMA MODELO DE NEGOCIO DEL FRE.....	23
VINCULACIÓN ESTRATÉGICA MODELO DE NEGOCIO FRE	24
DECLARACIÓN DE LOS RIESGOS DEL PORTAFOLIO Y RESUMEN DEL APETITO DE RIESGO	25
RIESGOS INHERENTES- ASOCIADOS A LAS OPERACIONES DEL FONDO DE RETIRO DE EMPLEADOS.....	26
MEDIDAS CUANTITATIVAS DEL APETITO AL RIESGO	26
ACTIVOS APROBADOS PARA LA GESTIÓN DE INVERSIÓN DE LAS RESERVAS DEL FONDO DE RETIRO	27
RESUMEN DE POLÍTICA ANTES EXCESOS DE INVERSIONES Y PÉRDIDA DE REQUISITOS.....	28
DISTRIBUCIÓN CARTERA DE INVERSIONES – CUMPLIMIENTO DE LIMITES ESTABLECIDOS POR EL ÓRGANO DE DIRECCIÓN	29
PORTAFOLIO TOTAL ENERO 2020	29
DISTRIBUCIÓN POR SECTOR.....	29
PORTAFOLIO TOTAL A ENERO 2020.....	30
LIMITES POR MONEDA	30
PORTAFOLIO TOTAL ENERO 2020	30
DISTRIBUCIÓN POR PLAZO	30
DATOS DE CONTACTO.....	31

PRESENTACION

El presente documento tiene como objeto ofrecer al afiliado y pensionado del FRE, un marco de información relacionada con la estructura operativa de la Dirección del FRAP, marco documental de aplicación operativa, además de aspecto financieros de la gestión de las reservas del FRE constituidas con el 2% del aporte patronal.

Además de brindar el cumplimiento de lo requerido en el artículo 75 del Título VI del Reglamento de Gestión de Activos, que dispone la existencia de un *Folleto para el público en general*.

El Folleto podrá se requerido en las oficinas de la Dirección ejecutiva del FRAP.

Miembros del Órgano de Dirección

Junta Administrativa

Luis Diego Calderon Villalobos; Presidente

Formación:

Master en Economía con énfasis en economía de salud y políticas públicas

Licenciado en Administración de Negocios con énfasis en Dirección de Empresas y Finanzas.

Formación Especializada:

Foro Mundial de las AISS

Tecnologías de Salud Conocimiento, Tecnología y Procesos de Reforma

Liderazgo INCAE

Curso de Teoría y Práctica de la Seguridad Social

Experiencia:

1989-1990 Dirección de Inversiones de la CCSS, coordinador de la programación de inversiones transitorias de los Fondos de I.V.M y SEM

1990- Asistente de Gerencia, Gerencia División Financiera.

1990-1994 Jefe Sección Costos Industriales CCSS

1994-1995 Jefe de sección Contabilidad Fondo Abastecimiento CCSS

1995-1998 Tesorero General CCSS y Miembro de la Junta Administrativa del FRAP

2001-2002 Director de la Dirección SICERE-CCSS

2002-2019 Director Dirección de Cobros CCSS

2019 actualidad Gerente Financiero

Ana Lidia Trigueros Burgos, Vice Presidente

Formación:

Bachiller en Administración de Empresas.

Formación Especializada:

Contaduría Pública

Experiencia:

2014 actualidad Asistente Administrativo, Caja Costarricense de Seguro Social

Kenneth Abraca Gamboa, Secretario

Formación:

Licenciado en Administración de Negocios con énfasis en RRHH

Formación Especializada:

2018- Presentación en Prezi

2018- Gestión Integral de Recursos Humanos CCSS

Jaime Barrantes Espinoza, Miembro Titular representante Patronal

Formación:

Master Gestión y Dirección Sistemas de Seguridad Social

Licenciado en Economía

Formación Especializada:

Instrumentos Derivados: futuros, opciones y swaps

Evaluación y Calificación de Intermediarios Financieros

Estrategia Bursátil

Estrategias de Inversión de los Fondo de Pensiones

Actuarial y Pensiones

Conferencia de Actuarios y Financistas a Nivel Internacional

Portafolios y Estrategia de Inversiones

Métodos Actuariales y Financieros de al Seguridad Social

Fortalecimiento de la Gestión Administrativa de Pensiones

Experiencia:

1993-2000 Dirección de Inversiones de la CCSS, Jefe Subárea de Cartera de Valores

2000- 2008 Jefe Subárea Investigación y Estudios Especiales, Gerencia de Pensiones

2008- Asesor Gerencia de Pensiones

2008-2012 Director Administración de Pensiones, Gerencia de Pensiones

2012-2013 Subárea Investigación y Estudios Especiales, Gerencia de Pensiones

2013-2014 Jefe Área Administración de Riesgos CCSS

2014 Director Administración de Pensiones, Gerencia de Pensiones

2014 actualidad Gerente, Gerencia de Pensiones

Ronald Lacayo Monge, Miembro Titular representante Patronal

Formación:

Master Economía y Gestión de la Salud

Licenciado en Economía

Formación Especializada:

Gestión Estratégica e innovación

Arquitectura Empresarial

Experiencia:

1993-2000 Dirección de Inversiones de la CCSS, Jefe Subárea de Cartera de Valores

2000- 2008 Jefe Subárea Investigación y Estudios Especiales, Gerencia de Pensiones

2008- Asesor Gerencia de Pensiones

2008-2012 Director Administración de Pensiones, Gerencia de Pensiones

2012-2013 Subárea Investigación y Estudios Especiales, Gerencia de Pensiones

2013-2014 Jefe Área Administración de Riesgos CCSS

2014 Director Administración de Pensiones, Gerencia de Pensiones

2014 actualidad Gerente, Gerencia de Pensiones

Jhonderth Cruz Sandí, Representante Junta Directiva CCSS

Formación:

Licenciado en Contaduría Pública

Formación Especializada:

Contratación Administrativa

Experiencia:

2002-2003 Técnico de Recursos Humanos, Caja Costarricense de Seguro Social

2003-Actual Asistente de la Dirección Administrativa, Caja Costarricense de Seguro Social

2012-2014 Jefatura del Servicio de Transporte, Jefe Subárea de Validación y Facturación S.M.

2014-Actual Jefe Subárea de Validación y Facturación S.M., Jefe Subárea de Validación y Facturación S.M.

Robert Harbottle Quirós, Miembro Suplente Gerencia Administrativa

Formación:

Master en Derecho Público

Licenciado en Derecho y Notariado Público

Formación Especializada:

2002- Alcance, Limites y retos de la desconcentración en el marco de la reforma institucional

2002- Contratación Administrativa

2005- Derecho a la Seguridad Social

2010- Avance en la Apertura del Mercado de Seguros

Experiencia:

2001-2009 Profesional 4 Caja Costarricense de Seguro Social

2009- 2010 Jefe Subárea Costos Industriales C.C.S.S.

2010- Jefe de Políticas Y Normas C.C.S.S

2010- Actualidad Asesor Legal Gerencia Administrativa

David Arguedas Zamora, Miembro Suplente Gerencia de Pensiones**Formación:**

Licenciado en Economía

Formación Especializada:

1995 Formación de agentes corredores de Bolsa

2006- Programa Gerencial

2009- Gestión de Riesgos

Experiencia:

1999-2009 Gerente Comercial, SIEMENS

2006- 2009 Jefe Subárea Costos Industriales C.C.S.S.

2009- Actualidad Asesor de Gerencia-Gerencia de Pensiones

2010- Actualidad Asesor Legal Gerencia Administrativa

Warner Camacho Elizondo, Miembro Titular Fiscal Representante Laboral

Formación:

Licenciatura en Derecho

Licenciatura Administración Empresas

Bachiller Administración Empresas

Formación Especializada:

2008- Procedimiento, Administrativo, Hostigamiento

2007- Contratación Administrativa

Experiencia:

1978-1993 Jefe de Bodega

1993-2003 Asistente de Auditoria

2003-Actual Profesional 4

Hernán Serrano Gómez, Miembro Titular Representante Laboral

Formación:

Licenciado en Recursos Humanos Administración de Negocios con énfasis en RRHH

Formación Especializada:

2005- Procedimiento Administrativo

2018- Contratación Administrativa

Experiencia:

1983-2002 Técnico de Administración, Caja Costarricense de Seguro Social.

2002- Actualidad Administrador Área de Salud, Caja Costarricense de Seguro Social.

Adriana Romero Retana, Miembro Titular Representante Laboral

Formación:

2006- Maestría Economía de la Salud y políticas Sociales

1996- Licenciatura Contabilidad y Finanzas

Formación Especializada:

Ley de administración Financiera y Presupuestos

Normas Internacional de Contabilidad

Planificación Estratégica orientada a resultados

Experiencia:

1998-2008 Subdirectora Administrativa

2008- Actual Directora Administrativa Financiera

Dahiana Vanessa Azofeifa Chinchilla, Miembro Representante Laboral-Suplente

Formación:

2017- Bachiller en Administración

2018- Licenciatura Administración Negocios

Formación Especializada:

Paquete de Computo

Contratación Administrativa

Cadena de Abastecimiento

Experiencia:

2018 Técnico Administrativo 2

2019- Profesional 1

Orlando José Rivas Acosta, Representante Junta Directiva CCSS - Suplente

Formación:

2017- Bachiller en Administración

2018- Licenciatura Administración Negocios

Formación Especializada:

Paquete de Computo

Contratación Administrativa

Cadena de Abastecimiento

Experiencia:

2018 Técnico Administrativo 2

2019- Profesional 1

Alta Gerencia Director Ejecutivo del FRAP

Víctor Fernández Badilla, Director Ejecutivo FRAP

Formación:

Magister en Economía con Énfasis en Banca y Mercado de Capitales

Magister en Economía con Énfasis en Economía Empresarial

Licenciado en Contaduría Pública

Formación Especializada:

Gerencia Bursátil

Técnico en Operaciones Bursátiles

Teoría de Portafolio y Administración de Carteras de Inversión

Administración y Valoración de Riesgos Financieros

Evaluación de Proyectos de Inversión

Experiencia:

1993-2008 Jefe de Sección Trámite de Pagos, Tesorería General de la CCSS

2008- Actualidad Director- Dirección Ejecutiva del Fondo de Retiro Ahorro y Préstamo de la Caja Costarricense de Seguro Social.

Comités Técnicos

Comité de Inversiones

Carlos Montoya Murillo, Coordinador

Formación:

Master en Administración de Empresas (INCAE)

Licenciado en Administración de Negocios con Énfasis en Contaduría Pública (U.C.R)

Formación Especializada:

Postgrado en Administración Funcional (INCAE)

Diplomado en Bases Procedimientos y Presentación de Valuaciones Actuariales (CIESS)

Introducción a la Administración Integral de Riesgos (RFI)

Desarrollo Inmobiliarios y Comerciales, Evaluación del proyecto a la estructuración del Financiamiento (INCAE)

Gestión Riesgo Operacional (AOP)

Manejo de Riesgos en Fondo de Pensiones (CIESS-CCSS)

Fondos de Pensiones y Mercados Financieros (CIESS-CCSS)

Experiencia:

1978-1988 Departamento de Inversiones, CCSS

CCSS-FRE

1988-1994 Auditoría Interna CCSS, Supervisor

1994-1997 Jefe Sección Costos Industriales CCSS

1997-2000 Jefe del Departamento de Costos CCSS

2000-2003 Gerente Administrativo Financiero Proyecto Reforma Sector Salud CCSS

2001-2002 Gerente Operadora de Pensiones CCSS

2002-2004 Gerente Administrativo Financiero Proyecto de Reforma y modernización del Sector Salud CCSS

2004-2008 Jefe Departamento Administración del Riesgo, CCSS

2008-2011 Tesorero General, CCSS

2011-2012 Director Financiero Contable, CCSS

2012-Actualidad Tesorero General, CCSS

Marianne Pérez Gómez, Secretaria

Formación:

Master Gestión y Finanzas Públicas (CINPE/UNA)

Licenciada en Economía (UNA)

Formación Especializada:

Diplomado en Economía y Salud (FLACSO/CEPAL/OMS/OPS)

Gestión de Proyectos de Inversión Enel Sector Salud (BID)

Experiencia:

2008-2012 Dirección de Presupuesto CCSS, Asistente de Dirección

2013- 2019 Gerencia Financiera CCSS, Asistente de Gerencia

2019-Actualidad Gerencia de Pensiones CCSS, Asesora de Gerencia

Víctor Fernández Badilla, Miembro Director Ejecutivo FRAP

Formación:

Magister en Economía con Énfasis en Banca y Mercado de Capitales

Magister en Economía con Énfasis en Economía Empresarial

Licenciado en Contaduría Pública

Formación Especializada:

Gerencia Bursátil

Técnico en Operaciones Bursátiles

Teoría de Portafolio y Administración de Carteras de Inversión

Administración y Valoración de Riesgos Financieros

Evaluación de Proyectos de Inversión

Experiencia:

1993-2008 Jefe de Sección Trámite de Pagos, Tesorería General de la CCSS

2008- Actualidad Director- Dirección Ejecutiva del Fondo de Retiro Ahorro y Préstamo de la Caja Costarricense de Seguro Social.

Vidal Gómez Zúñiga, Miembro Externo

Formación:

Master En Administración de Empresas con Énfasis en Finanzas (CINPE/UNA)

Licenciada en Ciencias Económicas y Sociales con Énfasis en Economía

Formación Especializada:

Planeación Estratégica en Banca e Instituciones Financieras

Exportación e Inversiones

Análisis Económico y Productividad

Evaluación de Proyectos

Experiencia:

1972- 1973 Economista de la Dirección de Comercio Interior, Ministerio de Economía, Industria y Comercio, CR

1973- 1976 Instituto de Fomento y Asesoría Municipal (IFAM), Economista

1976-1977 Instituto Interamericano de Ciencias Agrícolas (IICA), Consultor

1977-1980 CODESA Analista de Proyectos

1980-1983 Jefe de la Unidad de Operaciones del fondo de Desarrollo Industrial (FODEIN)

1983-1984 Jefe del Departamento de Evaluación de Proyectos CODESA

1985-1992 Jefe del Departamento de Asesoría y Evaluación de Empresas CODESA

1993-Actual Gerente Econoservicios S.A

1999-Actual Consultor Asociado, Comercio y Desarrollo S.A

Comité de Riesgos

Ronald Chaves Marín, Coordinador-Miembro Externo

Formación:

Master of Science UNIVERSITY OF ILLINOIS, Urbana-Champaign, USA.

Licenciada en Economía (UCR)

Formación Especializada:

Diploma posgrado en Mercado de Capitales

Modelos Econométricos Básicos para una Eficiente Gestión de Riesgos Financieros

Riesgo Operativo utilizando el sistema Team Risk

Auditoría Interna y Administración de Riesgos

Impacto de la Ley de Protección al Trabajador

Mercado de Capitales y Productos Derivados

Valoración de Activos Financieros

Negocios Bursátiles en una Economía Global

Ingeniería Financiera

Experiencia:

1974- 1978 Banco de Costa Rica

1978-1996 Banco Central

1996-2001 SUPEN

2002-2003 Grupo Asesor para el Desarrollo Económico

2002-2003 Centro Internacional de Política Económica (CINPE) de la UNA

2003-2004 SUGEF

2003- 2007 Popular Pensiones OPC y Banco Popular

2007-2012 Instituto Nacional de Seguros (INS)

2013-2014 Ministerio de Trabajo y Seguridad Social

2015-2017 Centro Internacional de Política Económica (CINPE) de la UNA

Oscar Cortez Naranjo, Secretario

Formación:

Maestría en economía con énfasis en Finanzas, Banca y Mercado de Capitales (UCR)

Licenciatura y Bachillerato en Administración de Negocios con énfasis en Finanzas (UIA)

Experiencia:

1991-1995 Banco Cooperativo R.L.

1995–2002 Asociación Costarricense para Organizaciones de Desarrollo

2003-2004 Banco Internacional de Costa Rica

2005-2006 Fundación Promotora de Vivienda de interés social

2006-2009 GRUPO COMECA

2009-2010 COOPENAE, R.L.

2010-2016 Gerencia de Pensiones, Area Administración de Riesgos

2016- Actualidad Gerencia de Pensiones Jefe de Subárea de Investigación y Estudios especiales

Andrey Sánchez Duarte, Miembro Representante Gerencia Financiera

Formación:

Licenciatura en Administración de Negocios con Énfasis en Banca y Finanzas

Bachiller en Ingeniería de Sistemas Informáticos

Formación Especializada:

Administración de Riesgos orientados a los Seguros Sociales

Riesgo Operativo

Investigación y Procedimientos Administrativos

Control Interno, Valoración de Riesgos y Auditoría

Experiencia:

2008-2010 Dirección Regional de Sucursales Bruna, CCSS

2010-2017 Auditoría Interna, CCSS

2017-Actualidad Jefe del Área de Formulación de Presupuesto, Dirección de Presupuesto
CCSS

2018- Actualidad Coordinador del Comité de Riesgos Institucionales, IVM-SEM

Natalia María Villalobos Leiva, Miembro Representante Gerencia Administrativa

Formación:

Maestría Gerencia del Comercio Internacional (UNA)

Bachiller en Economía (UNA)

Formación Especializada:

Especialista en Contratación Administrativa

Control Interno

Nuevas formas de contratación basada en rendimientos

Contabilidad y Control de Activos
Estadística Inferencial y Descriptiva
Gerencia con Liderazgo
Liderazgo y Habilidades Gerenciales

Experiencia:

1998-1999 Oficinista, CCSS
1999-2001 Departamento Servicios de Apoyo, CCSS
2002-2003 Dirección Servicios Institucionales, Encargado de Contratación Administrativa, CCSS
2004 Economista, Dirección Corporativa de RRHH, CCSS
2005 Administradora Área de Salud Nivel 1, Area Salud Alajuelita, CCSS
2005-2008 Economista, Dirección de RRHH, CCSS
2008-2008 Asistente de Gerencia, Gerencia Administrativa CCSS
2008-2018 Jefe Departamento de Sede, Dirección Administración y Gestión de Personal, CCSS
Marzo 2018 Subdirectora Dirección Administración y Gestión de Personal, CCSS
2018- Actualidad Jefe Área Diseño, Administración de Puestos y Salarios, Dirección Administración y Gestión de Personal, CCSS

Jose Luis Quesada Martínez, Jefe Area Administración de Riesgos

Formación:

Master en Economía con Énfasis en Banca y Mercado de Capitales, UCR
Licenciado en Economía, UNA

Formación Especializada:

Riesgos Financieros, Operativos y Legal
Riesgos en Carteras de Inversión
Riesgos para Operadoras de Pensiones
Precisiones en el cálculo del VAR

Derivados Cambiarios

Fondos de Pensiones y Mercados Financieros

Manejo de Riesgos en Fondos de Pensiones

Control Interno

Métodos Actuariales y Financieros de la Seguridad Social

Riesgos en Portafolios Internacionales

Experiencia:

1998-2001 Asistente Dirección Financiera, Gerencia de Pensiones CCSS

2001-2003 Jefe Departamento Administración de Cartera, Dirección de Inversiones CCSS

2003-2011 Jefe Área Administración de Riesgos, Dirección Actuarial, CCSS

2011-2014 Gerente de Pensiones, CCSS

2015-Actualidad Jefe Área Administración de Riesgos, Dirección Actuarial, CCSS

Comité de Auditoria

Ana Lidia Trigueros Burgos, Coordinadora

Formación:

Bachiller en Administración de Empresas.

Formación Especializada:

Contaduría Publica

Experiencia:

2014 actualidad Asistente Administrativo, Caja Costarricense de Seguro Social

Dahiana Vanessa Azofeifa Chinchilla, Miembro Representante Laboral-Suplente

Formación:

2017- Bachiller en Administración

2018- Licenciatura Administración Negocios

Formación Especializada:

Paquete de Computo

Contratación Administrativa

Cadena de Abastecimiento

Experiencia:

2018 Técnico Administrativo 2

Norma Lucia Ruíz Fernández, Secretaria-Miembro Externo

Formación:

Licenciada Administración de Empresas

Licenciada en Administración con Énfasis en Contabilidad y Finanzas

Formación Especializada:

Evaluación Integral de Proyectos, Análisis Financiero, Económico y Social (INCAE)

Evaluación de Créditos Crediticios

Modelo Eficiencia para el cobro de Préstamos

Normas Internacionales de Contabilidad adoptas en Costa Rica

Normas Internacionales de Auditoria Análisis de Transferencias

Nuevo Modelo de Opinión de la Auditoria NIA 700

Reglamento de Información Financiera CONASSIF

Fondo de Inversión Inmobiliarios

Experiencia:

1984-1989 Jefe Departamento de Tarifas, MOPT

1989-1990 Jefe del Departamento de Servicios Generales, MAG

1990 Jefe Departamento de Reforma Administrativa, Ministerio de Trabajo y Seguridad Social
C.R

1990-1999 Directora de Crédito Banco Crédito Agrícola de Cartago

1999- Actualidad Profesional Independiente, despacho Ruiz y asociados

Vinculación Estratégica y Modelo de Negocio del Fondo de Retiro de Empleados

El modelo de negocio del FRE es el “Core” Administrativo-Financiero para la elaboración de todos los proyectos a desarrollar a futuro, es la base a seguir para que el fondo obtenga los ingresos ordinarios suficientes, estableciendo objetivos a corto, mediano y largo plazo. Lo importante al desarrollar el modelo de negocio es que sea objetivo, ya que deben partir de la situación real del Fondo.

En el modelo de negocio del FRE, se definen los siguientes pasos:

- ❖ **Segmento de clientes:** lo componen por una parte todos los pensionados de la institución que ya gozan del beneficio que les otorga y por otra todos los funcionarios activos que se encuentran en planilla de la institución.
- ❖ **Propuesta de valor:** procurar a todos los pensionados y futuros beneficiarios, el pago proporcional del beneficio correspondiente.
- ❖ **Relaciones con los clientes:** mantener contacto con nuestros pensionados y futuros beneficiarios, a través de boletines en los cuales se les mantenga al tanto de la evolución del fondo.
- ❖ **Canales de Comunicación:** uso de las tecnologías de información para transmitir toda la información relativa al fondo.
- ❖ **Fuentes de ingresos:** lograr que el aporte patronal cubra la totalidad del gasto de la planilla de beneficios y en caso de quedar un remanente, invertirlo en las mejores condiciones de mercado, para bien de la colectividad del fondo.
- ❖ **Actividades clave:** para garantizar el pago del beneficio a los actuales pensionados excompañeros de la Institución y futuros beneficiarios, se continuaría aplicando la estrategia de calces de pasivos con activos, buscando, como hasta ahora, negociar las mejores condiciones que el mercado nos pueda ofrecer y que se viene llevando a cabo desde hace varios años y que a la fecha le han permitido a la Administración Activa, hacer frente a sus obligaciones.
- ❖ **Recursos clave:** se debe contar con mayor recurso humano idóneo tanto en el área de análisis y otorgamiento de beneficios, como en la administración y gestión del portafolio de inversiones. Adicionalmente contar con instalaciones

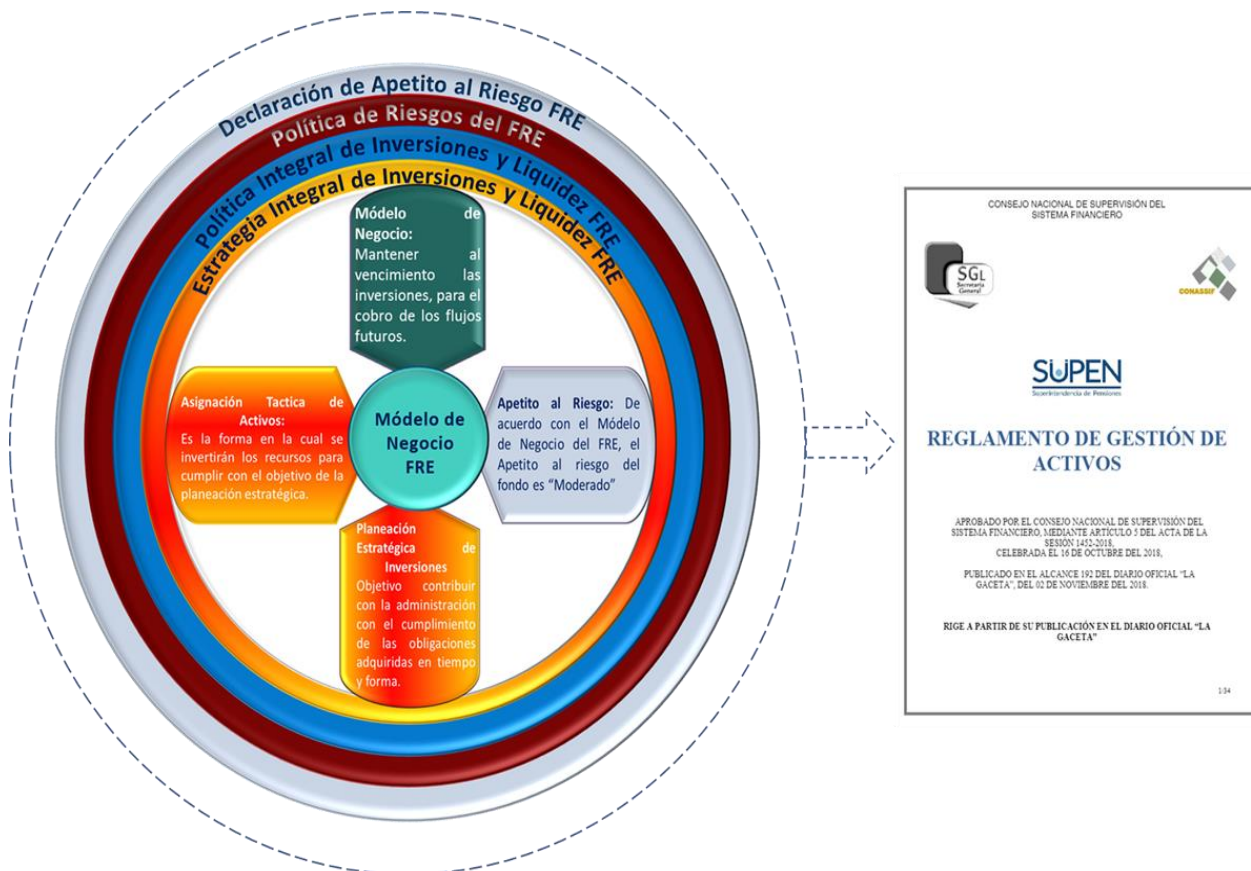
físicas adecuadas y un sistema robusto para la administración y pago de los beneficios.

- ❖ **Socios clave:** se debe mejorar la relación con la administración de riesgos financieros y operativos, como con los estudios actuariales, que permitan visualizar situaciones que puedan comprometer una efectiva gestión de beneficios y capitalización de sus reservas.
- ❖ **Estructura de costos:** Para la consecución de sus objetivos, el FRE recibe actualmente de forma mensual, el 2% de aporte patronal de la planilla ordinaria de la Institución. Sin embargo, desde el año 2013 dicho aporte ha sido insuficiente para cubrir las obligaciones ordinarias del fondo, lo cual ha provocado que una parte significativa del producto de las inversiones del portafolio (intereses) se tengan que utilizar para cubrir este déficit de operación.

Esquema Modelo de Negocio del FRE



Vinculación Estratégica Modelo de Negocio FRE



Declaración de los riesgos del Portafolio y resumen del apetito de Riesgo

La gestión de riesgos constituye un enfoque fundamental para la medición de la incertidumbre en las organizaciones. Definir el apetito por riesgo, la tolerancia, la capacidad y los límites, conforman el primer paso para trabajar en esta gestión. El proceso de definición del apetito por riesgo para el Fondo Retiro de Empleados (FRE), parte de sus objetivos estratégicos, sus políticas y sus procedimientos, planteamientos que determinan su conducta respecto a la gestión de sus exposiciones.

La declaración del apetito por riesgo que se presenta en este documento se fundamenta en las sanas prácticas de gestión de riesgos e inversiones, provenientes principalmente de organismos internacionales, encargados de establecer las mejores prácticas de trabajo en materia de administración de riesgos, tal es el caso de Financial Stability Board (FSB), las normas ISO, el Comité de Basilea, COSO, entre otros, a su vez, se toman como referencia las disposiciones regulatorias dictadas por el Consejo Nacional de Supervisión del Sistema Financiero (CONASSIF), en particular el Reglamento de Gobierno Corporativo y los reglamentos relativos a inversiones y riesgos, así como las directrices emitidas por las entidades supervisoras.

Tomando en cuenta que los recursos del fondo administrado deben invertirse en procura del equilibrio necesario entre seguridad, rentabilidad y liquidez, con lo cual el perfil de riesgo del Fondo de Retiro de Empleados se define como **Moderado** destacando un adecuado balance entre riesgo y rentabilidad, mismo que se define al considerar una serie de variables cualitativas y cuantitativas, que el Órgano de Dirección está dispuesta a asumir como principal órgano de administración del Fondo de Retiro de empleados de la CCSS.

Riesgos Inherentes- Asociados a las Operaciones del Fondo de Retiro de Empleados

Riesgo Inherente	Tipo Riesgo	Parámetro
Mercado	Riesgo Precio	VaR Precios
	Riesgo Cambiario	VaR Tipo de Cambio
	Riesgo Tasa	VaR tasa de Interés
Crédito	Riesgo Crédito	Pérdida Esperada por Insolvencia
Concentración	Riesgo Concentración	Sector Público
		Emisor
		Instrumento
		Índice de Herfindhal
Liquidez	Riesgo Liquidez	Índice de Liquidez
Operativo	Fraude Interno y Fraude Externo	Riesgo por posibles actividades de fraude interno y externo, que se puedan presentar o materializarse en los procesos, administración, personal y sistemas, que puedan evadir los controles de la administración.
	Pérdida de confiabilidad, integridad y disponibilidad de la información	Riesgo de no confiabilidad de la información sensible de los Sistemas Automatizados, que sustentan la operativa de los procesos sustantivos de gestión y administración de los portafolios de títulos valores y créditos, y que pueden materializarse en la inoportuna toma de decisiones, así como la inadecuada operación de los usuarios en el uso de los sistemas obsoletos y desactualizados con respecto a las reglas del negocio.
	Contrataciones	Riesgo por inobservancia o incumplimiento del Marco Regulatorio en materia de Contratación Administrativa, en cualquiera de sus etapas; desde la decisión de inicio y la justificación de la contratación, hasta su ejecución contractual y su fiscalización.
	Riesgo de solvencia actuarial	Capacidad actuarial del Fondo de Retiro para cubrir las obligaciones actuales y futuras proyectadas a 100 años, de sus afiliados actuales y futuros.

Medidas Cuantitativas del apetito al Riesgo

• VaR Tasa de Interés	• VaR Precio
• VaR Tipo de Cambio	• Concentración por Sector Público
• Concentración por Emisor	• Índice de Herfindhal

CCSS-FRE

Activos aprobados para la Gestión de Inversión de las Reservas del Fondo de Retiro

Límites por sector <ul style="list-style-type: none"> • Sector Público (Banco Central, Ministerio de Hacienda, Bancos y Empresas Estatales) • Empresas del Sector Privado: • Extranjero: 	Política Hasta 79% Hasta 99% Hasta 0%
Límites por instrumento <ul style="list-style-type: none"> • Títulos de deuda individual (certificados) emitidos por las entidades financieras supervisadas por la Superintendencia General de Entidades Financieras, cuyo plazo de vencimiento no sea mayor a 360 días. • En deuda individual por emisor. • Títulos de participación emitidos por fondos de inversión financieros. <ul style="list-style-type: none"> • En un mismo Fondo de Inversión 	Máximo 10% 3% 10% 5%
<p style="text-align: center;">Límites por instrumento</p> Títulos de deuda del sector privado. Se considerará la siguiente tabla de límites intermedios según la calificación de riesgo de la emisión <div style="margin-left: 150px;"> Nivel 1 Nivel 2 Nivel 3 </div>	Hasta 25% 10% 5%
Límites por Emisor Límite de concentración por Conglomerado	10% 10%

Resumen de política antes Excesos de inversiones y pérdida de requisitos

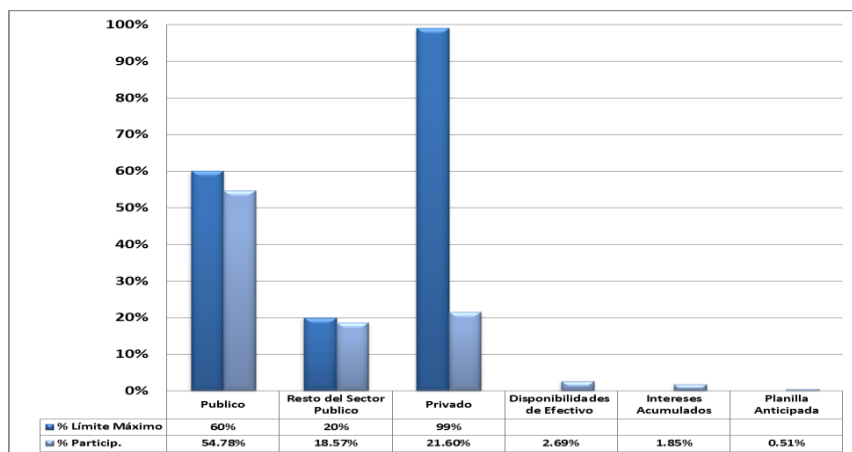
El Órgano de Dirección como máximo Órgano de administración del Fondo de Retiro de Empleados de la CCSS, en atención de lo dispuesto por la SUPEN en materia de normalización de eventuales desviaciones a los límites de inversión o pérdidas de requisitos de los títulos valores establecidos en la Norma, estableció una guía de aplicación denominada ***“Manual Tratamiento de excesos de inversiones por Incumplimiento de límites Establecidos en el Reglamento Gestión de Activos”***.

Manual que será de aplicación para todas las áreas involucradas en el proceso de inversiones, Jefaturas del Fondo de Retiro, Dirección Ejecutiva y comités, bajo la supervisión del Órgano de Dirección. con el objeto de implementar las acciones necesarias para la implementación de los planes de reducción del exceso, garantizando la normalización y mitigación del riesgo de incumplimiento.

Distribución Cartera de Inversiones – Cumplimiento de Límites establecidos por el Órgano de Dirección

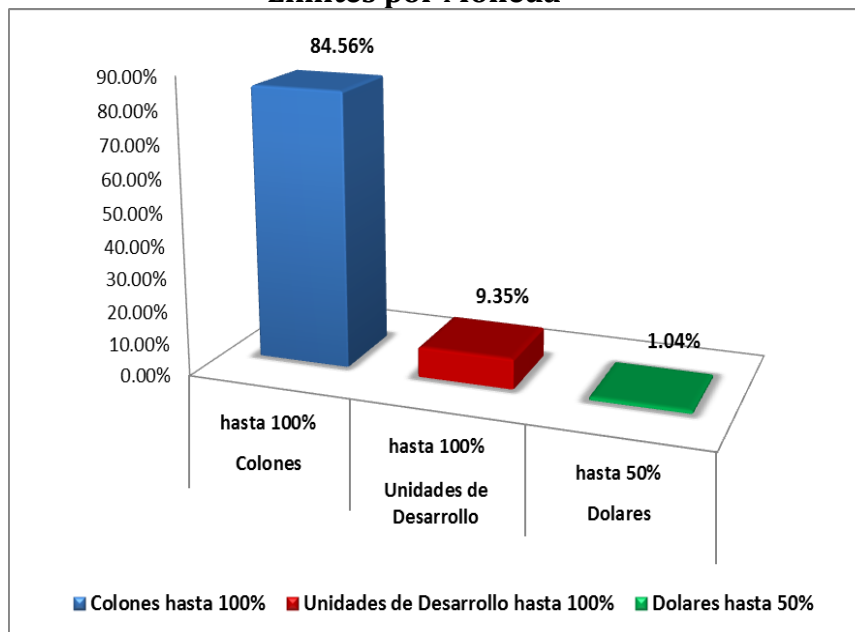
Portafolio Total Enero 2020

Distribución por Sector



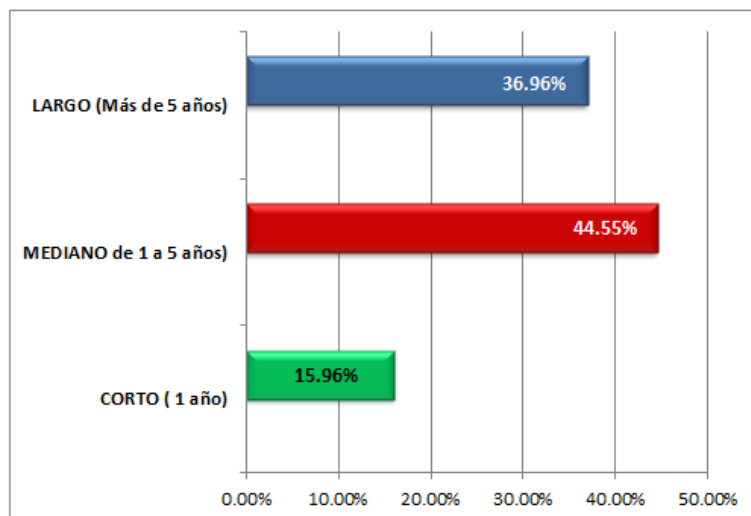
Portafolio Total a Enero 2020

Limites por Moneda



Portafolio Total Enero 2020

Distribución por Plazo



Datos de Contacto

Le instamos a contactarnos para realizar sus consultas, en los siguientes medios:



2521-6510



consultasfre@ccss.sa.cr



<https://www.ccss.sa.cr/>