

CAJA COSTARRICENSE DE SEGURO SOCIAL

**DIRECCIÓN FONDO DE RETIRO, AHORRO Y
PRÉSTAMO**

ÁREA DE AHORRO Y PRÉSTAMO



Informe de Gestión Salida-
Lic. Dagoberto Alvarez Villalobos
Periodo 2008-2012

Tabla de Contenido

I. INTRODUCCIÓN	2
II. MARCO LEGAL.....	4
3.2 Objetivo Específico:.....	4
IV. ASPECTOS GENERALES	5
4.1 GESTIÓN ADMINISTRATIVA	6
4.1.1 Número de Afiliados:.....	6
4.2 GESTIÓN FINANCIERA	9
4.2.1 Programa de Préstamos Solo Ahorros:	9
4.2.2 Programa de Préstamos Extraordinarios.....	18
4.2.3 Programa Préstamos Fiduciarios (FRIP).....	25
4.2.4 Sobre las Tasas de Interés.	29
4.2.5 La Composición de la Cartera.	29
4.2.6 La Tendencia de la Tasa de Inflación	31
4.2.7 Distribución de Excedentes	32
4.2.8 Balance de Situación Comparativo	33
4.2.9 Activo.....	35
4.2.10 Pasivo.....	36
4.2.11 Patrimonio.....	37
4.2.12 Estado de Productos y Gastos	37
4.2.13 Ingresos.....	39
4.2.14 Gastos	40
4.2.15 Sobre la morosidad de los préstamos del Fondo.	41
4.2.16 Beneficio de Capital de Retiro Laboral:	44
4.2.17 Gestión de Logros Estratégicos	47
V. A N E X O S	48

INFORME GESTIÓN FONDO AHORRO Y PRÉSTAMO
AÑO 2008-2012

I. INTRODUCCIÓN

Este documento se elabora en atención con lo dispuesto en el inciso e), artículo 12 de la Ley General de Control Interno (No. 8292) y directrices de la Contraloría General de la República (CGR) publicadas en La Gaceta No. 131 del 7-07-2005, sobre presentación de un informe de fin de gestión por parte de jefarcas y titulares subordinados. En el mismo se resumen entre otros, las principales labores y el estado de los procesos ejecutados durante la gestión de jefatura del Área Ahorro y Préstamo, correspondiente al periodo enero de 2008 - diciembre de 2012.

El Área Ahorro y Préstamo se encuentra adscrita a la Dirección Fondo de Retiro, Ahorro y Préstamo (DFRAP), de la Gerencia Financiera. Dicha Área se creó con la aprobación de la estructura organizativa de la Gerencia Financiera, comunicado mediante nota DFRAP-990-2007, del 03 de diciembre del 2007, sobre Restructuración del Nivel Central Estudio Organizacional Integral Gerencia de División Financiera.

De conformidad con la Restructuración del Nivel Central Estudio Organizacional Integral Gerencia de División Financiera, a esta unidad le corresponde “administrar los ahorros y los abonos a los créditos de los afiliados al Fondo de Ahorro y Préstamo, garantizar su custodia e inversión y lograr un funcionamiento eficiente y eficaz en la atención de la demanda de los usuarios”.

Promover e incentivar la disciplina de ahorro en los funcionarios de la institución, mediante una eficiente administración de los recursos.

Fortalecer la cartera de ahorro y crédito, mediante campañas de promoción que permitan incrementar el número de afiliados.

Estimular el acceso a los créditos, mediante la implementación de nuevas modalidades de intereses y beneficios, que represente un atractivo para los afiliados, con la finalidad de incrementar los recursos del fondo.

Facilitar las gestiones necesarias para el ahorro y el crédito de los empleados afiliados al Fondo Ahorro y Préstamo (FAP), con la finalidad de promover su crecimiento.

Con el objeto de lograr este aspecto, en el ámbito doctrinario se hace referencia al marco legal y al campo de aplicación, mientras que en el aspecto administrativo se realiza un análisis de la situación actual de los diferentes programas de préstamos existentes en el Fondo.

INFORME GESTIÓN FONDO AHORRO Y PRÉSTAMO
AÑO 2008-2012

En este informe queremos evidenciar el comportamiento de los créditos que se ha realizado en el año 2012 y analizar su evolución con respecto a años anteriores como también sus debilidades y fortalezas.

El presente documento tiene como fin primordial proveer de información veraz a las autoridades superiores de la institución y mostrar el comportamiento que se ha dado con los afiliados del Fondo de Ahorro y Préstamo.

También es importante destacar que el FRAP es una entidad más de la Caja Costarricense Seguro Social orientada hacia sus trabajadores con el fin de solventar las necesidades económicas y crear una disciplina de ahorro, pero tomando en cuenta la disponibilidad de pago de nuestros potenciales deudores, dado que nuestro principal objetivo es no propiciar el endeudamiento indebido de nuestros afiliados.

Finalmente se establecen las principales conclusiones, para efectos de lo que estime pertinente.

**INFORME GESTIÓN FONDO AHORRO Y PRÉSTAMO
AÑO 2008-2012**

II. MARCO LEGAL

El Fondo de Ahorro y Préstamo de los Trabajadores de la Caja, fue creado de conformidad con lo dispuesto en el artículo 21 de la Ley N° 17 del 22 de octubre de 1943 y reformado en la Ley N° 2479 del 7 de diciembre de 1959.

En lo que respecta a la administración de este Fondo, los artículos 16 y 18 del Reglamento del mismo, establecen la creación de una Junta Administrativa, la cual debe estar constituida por 9 miembros, integrada de la siguiente forma:

- El Gerente Financiero
- El Gerente de Pensiones
- El Gerente Administrativo
- Un miembro representante de la Junta Directiva.
- Cuatro representantes de los trabajadores, que deberán ser designados cada tres años, mediante voto directo, secreto y universal en elecciones, que se llevarán a cabo en la primera quincena del mes de noviembre del año respectivo, pudiendo ser reelectos de conformidad con el instructivo que para el proceso electoral apruebe la Junta Administrativa.
- Un fiscal, que será elegido en los mismos términos y plazos que los representantes de los trabajadores, éste deberá asistir a las sesiones de la Junta Administrativa y del Comité de Inversiones con derecho a voz y no a voto.

Por otra parte le corresponde a la Gerencia Financiera, realizar la designación de los suplentes para los miembros representantes de la Institución.

III. OBJETIVOS

3.1 Objetivo General:

Administrar los ahorros y los abonos a los créditos de los afiliados al Fondo de Ahorro y Préstamo, garantizar su custodia e inversión y lograr un funcionamiento eficiente y eficaz en la atención de la demanda de los usuarios.

3.2 Objetivo Específico:

Promover e incentivar la disciplina de ahorro en los funcionarios de la institución, mediante una eficiente administración de los recursos.

INFORME GESTIÓN FONDO AHORRO Y PRÉSTAMO AÑO 2008-2012

Fortalecer la cartera de ahorro y crédito, mediante campañas de promoción que permitan incrementar el número de afiliados.

Estimular el acceso a los créditos, mediante la implementación de nuevas modalidades de intereses y beneficios, que represente un atractivo para los afiliados, con la finalidad de incrementar los recursos del fondo.

Facilitar las gestiones necesarias para el ahorro y el crédito de los empleados afiliados al Fondo Ahorro y Préstamo (FAP), con la finalidad de promover su crecimiento.

IV. ASPECTOS GENERALES

El Fondo de Ahorro y Préstamo de los Trabajadores de la Caja Costarricense de Seguro Social, actualmente consta de 4 grandes programas de crédito, a saber:

- **Préstamos Solo Ahorros**
- **Préstamos Ordinarios Fiduciarios**
- **Préstamos Extraordinarios**
- **Préstamos Fiduciarios (FRIP)**

En el programa de préstamos ordinarios fiduciarios el afiliado adquiere, en términos generales, el derecho al crédito a partir del momento en que éste cumpla seis meses de ser miembro activo del Fondo, en el programa de préstamos extraordinarios a partir del primer mes en el que aparece registrado en el sistema operativo del FAP y en el programa de préstamos fiduciarios del FRIP lo podrá hacer todo aquel trabajador de la Caja que haya laborado al menos seis meses, además demuestre capacidad de pago y cumplan con los requisitos y garantías que al efecto establezca la Junta Administrativa del FRAP.

Cabe destacar que aunque cada uno de ellos presenta objetivos y normativas diferentes, los cuatro se encuentran orientados hacia la búsqueda de incrementar el bienestar social de sus afiliados.

OTROS BENEFICIOS:

- **Beneficio Capital de Retiro Laboral:** Este beneficio lo tienen todos los funcionarios que dejaron de laborar para la institución por motivo de renuncia, despido con o sin responsabilidad patronal o pensión, siempre y cuando hayan prestado sus servicios por un periodo mayor a cinco años.

INFORME GESTIÓN FONDO AHORRO Y PRÉSTAMO
AÑO 2008-2012

4.1 GESTIÓN ADMINISTRATIVA

4.1.1 Número de Afiliados:

A diciembre del 2012 el Fondo de Ahorro y Préstamo mantiene como miembros a 18.263 afiliados, lo cual representa aproximadamente un 37 por ciento de los trabajadores de la Institución.

En los últimos años se puede observar que a partir del 2004 se ha presentado un aumento en el número de afiliados en el FAP, de lo cual podemos destacar el gran esfuerzo que se ha realizado para implementar un plan de mercadeo y dar a conocer todo lo relacionado con el FRAP en las diferentes unidades de la Caja, como también los cambios de innovación como por ejemplo la incorporación de la página Webb y las claves de acceso para verificar los datos financieros que tiene cada afiliado.

Para efectos de comparar la evolución en el número de afiliados durante los últimos años, a continuación se muestra una serie histórica del mismo:

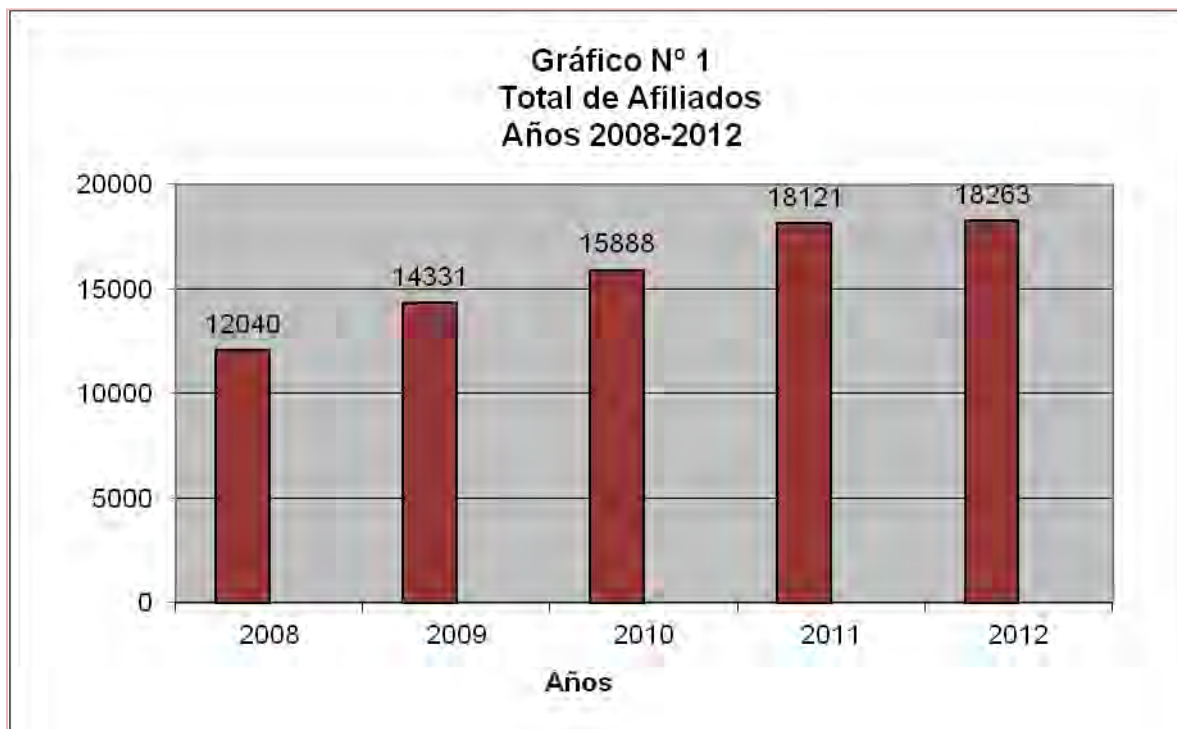
CUADRO N° 1
ÁREA AHORRO Y PRÉSTAMO
NÚMERO DE AFILIADOS
2008-2012

Año	Número de Afiliados	Tasa de Variación %
2008	12.040	11.53
2009	14.331	19.00
2010	15.888	10.86
2011	18.121	14.00
2012	18.263	1.00

Fuente: Área Ahorro y Préstamo

En el cuadro N° 1 se muestra que a diciembre del 2012 hay 18.263 afiliados evidenciándose que con relación al año 2011 hubo un crecimiento de 142. Lo cual nos demuestra que año con año la cantidad de afiliados va aumentando.

INFORME GESTIÓN FONDO AHORRO Y PRÉSTAMO
AÑO 2008-2012



CUADRO N° 2
ÁREA AHORRO Y PRÉSTAMO
COMPARATIVO RENUNCIAS Vrs. AFILIACIONES
2008-2012

AÑOS	NÚMERO DE RENUNCIAS B	NÚMERO DE AFILIACIONES A	RELACIÓN $\frac{A}{B}$
2008	602	2.316	3.8
2009	600	3.460	5.7
2010	765	3.242	4.2
2011	1.089	2.398	2.2
2012	1.049	2.078	1.9

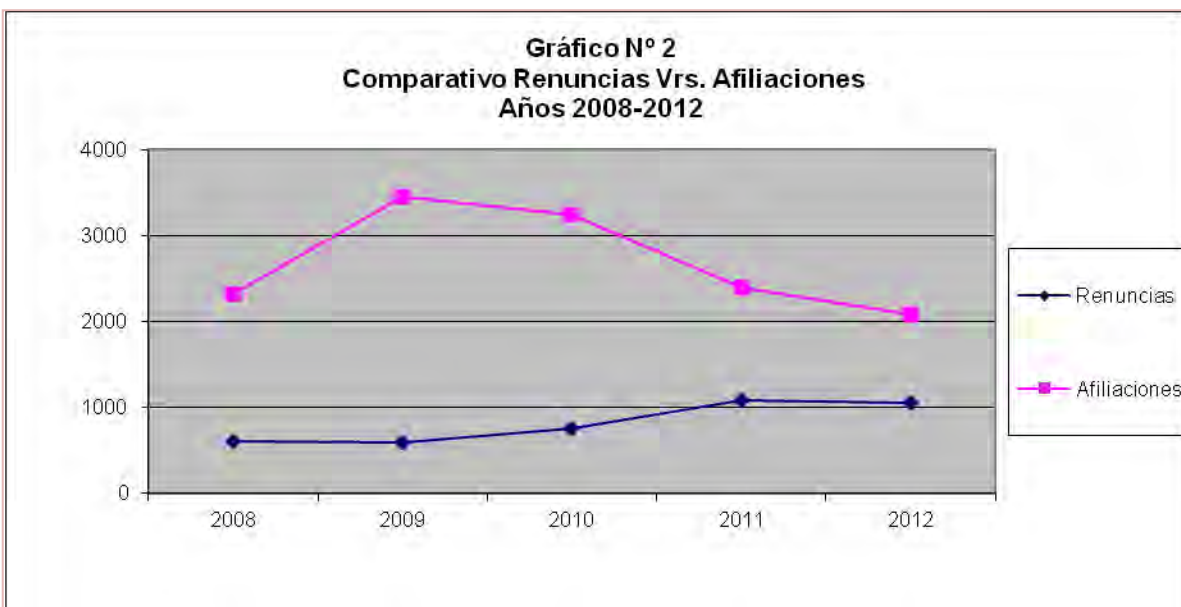
Fuente: Área Ahorro y Préstamo

En el cuadro N° 2 se puede observar que en el año 2012 se da una disminución de 40 casos por renuncias con base al año anterior, destacándose como una de las causas principales de dichas

INFORME GESTIÓN FONDO AHORRO Y PRÉSTAMO AÑO 2008-2012

renuncias al motivo de obtener una mejora en su liquidez salarial, esto por cuanto en los últimos meses se ha dado un recorte en el pago de tiempo extraordinario en todas las unidades de la Institución.

En relación con las afiliaciones se presenta una disminución de 320 casos con respecto al año 2011, y una de las principales causas que los afiliados manifiestan es la cantidad de tiempo que tienen que esperar en la recepción para que los atienda en la plataforma, esto según los comentarios recibidos en la giras de promoción, de la cual genera molestia a muchos usuarios por el mal servicio en la entrega de documentos.



**INFORME GESTIÓN FONDO AHORRO Y PRÉSTAMO
AÑO 2008-2012**

**CUADRO Nº 3
ÁREA AHORRO Y PRÉSTAMO
NÚMERO DE LIQUIDACIONES
POR TÉRMINO DE CONTRATO, DOCUMENTOS A COBRAR
Y RENUNCIAS AL FAP
2008-2012**

AÑO	LIQUIDACIÓN POR TÉRMINO DE CONTRATO	LIQUIDACIÓN POR RENUNCIAS	TOTAL LIQUIDACIONES Y RENUNCIAS
2008	315	602	917
2009	439	600	1.039
2010	379	765	1.144
2011	420	1.089	1.509
2012	589	1.049	1.638

Fuente: Área Ahorro y Préstamo

En el cuadro Nº 3 se puede observar que el total de liquidaciones por término de contrato y renuncias suman 1,638 en este año 2012, lo que refleja un incremento de 129 casos más que el año 2011, como se puede demostrar en los últimos cinco años se ha presentado un incremento en la cantidad de afiliados que se acogen a la pensión, de la cual año con año el número de casos por término de contrato va en crecimiento.

4.2 GESTIÓN FINANCIERA

4.2.1 Programa de Préstamos Solo Ahorros:

Este programa de crédito fue establecido para que los afiliados puedan realizar préstamos de acuerdo con el monto acumulado de ahorros al momento de acceder a este crédito, sin requerir fiador, según lo aprobado por la Junta Administrativa del FRAP, en la sesión Nº 1020 celebrada el 22 de febrero del 2008.

INFORME GESTIÓN FONDO AHORRO Y PRÉSTAMO
AÑO 2008-2012

CUADRO N° 4
ÁREA AHORRO Y PRÉSTAMO
PRÉSTAMOS SOLO AHORRO
AÑO 2012

En millones de colones

MESES	Nº CASOS	MONTO BRUTO	MONTO GIRADO	PROMEDIO POR PRÉSTAMO
ENERO	305	679,061	305,907	1,002
FEBRERO	345	1,025,582	460,770	1,335
MARZO	531	1,262,968	514,064	968
ABRIL	186	862,540	436,948	2,349
MAYO	525	2,060,322	1,142,711	2,176
JUNIO	467	1,933,123	677,354	1,450
JULIO	479	1,098,031	559,722	1,168
AGOSTO	256	794,462	345,205	1,348
SETIEMBRE	467	1,197,173	549,840	1,177
OCTUBRE	380	916,726	400,410	1,053
NOVIEMBRE	372	987,308	467,221	1,255
DICIEMBRE	217	585,416	258,715	1,192
TOTAL	4,530	¢13,402,712	¢6,118,867	¢1,350

Fuente: Área Ahorro y Préstamo

En el cuadro N° 4 se muestra que en el año 2012 se otorgaron 4.530 casos de crédito en la modalidad de sólo los ahorros, por un monto bruto de ¢13,402 millones y se giró un monto de ¢6,118 millones, lo cual muestra que esta línea de crédito es muy bien aceptada por los afiliados que quiere solicitar los ahorros como préstamo sin tener que recurrir a un fiador.

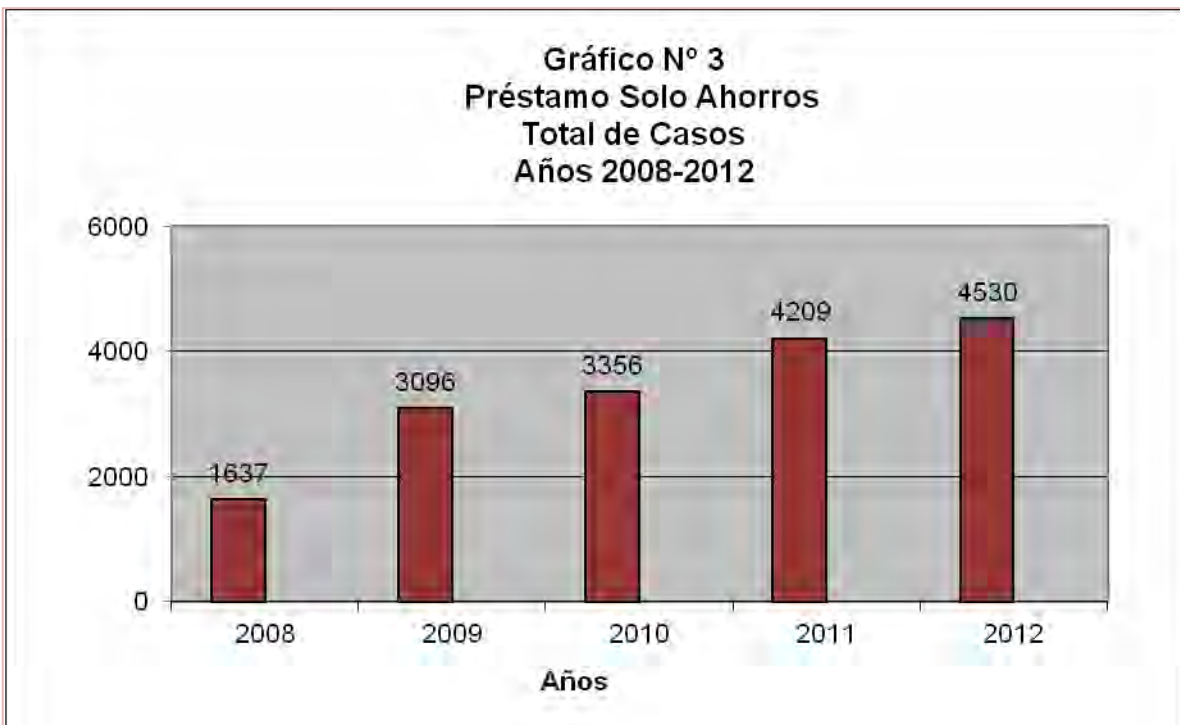
INFORME GESTIÓN FONDO AHORRO Y PRÉSTAMO
AÑO 2008-2012

CUADRO N° 5
ÁREA AHORRO Y PRÉSTAMO
MOVIMIENTO SOLICITUDES DE PRÉSTAMO SOLO AHORROS
SEGÚN AÑO: 2008-2012

AÑO	Aprobadas	Monto bruto	Monto a Girar (miles de colones)	Promedio Por Préstamo
2008	1.637	4.260.916	1.940.737	1.185.54
2009	3.096	6.588.321	3.373.328	1.750.47
2010	3.356	9.356.278	3.510.825	1.046.13
2011	4.209	11,448,133	4,549,160	1,080.81
2012	4.530	13,402,712	6,118,867	1.350.74

Fuente: Área Ahorro y Préstamo

En el cuadro N° 5 se puede observar que la apertura de esta nueva modalidad de crédito que se dio a partir de marzo del 2008 ha presentado un incremento tanto en casos como en montos a girar, donde en el año 2012 se aprobaron 321 casos más y se giraron 1,570 millones más en relación con el año 2011.



**INFORME GESTIÓN FONDO AHORRO Y PRÉSTAMO
AÑO 2008-2012**



**CUADRO N° 6
ÁREA AHORRO Y PRÉSTAMO
ACTIVO TOTAL, PRÉSTAMO SOLO AHORROS Y SU
RESPECTIVA RELACIÓN, SEGÚN AÑO: 2008-2012**
En millones de colones

AÑO	ACTIVO TOTAL (A)	PRÉSTAMOS SOLO AHORROS (B)	RELACIÓN (B) / (A)
2008	43.964.084	3.601.128	8,19
2009	51.822.594	6.919.400	13,35
2010	61.496.236	10.771.930	17.52
2011	70.505.335	12.116.448	17.18
2012	74.750.054	13.802.991	18.46

Fuente: Área Ahorro y Préstamo

En el cuadro N° 6 se muestra que el activo total en relación con los préstamos solo ahorros equivale a un 18.46% en el año 2012, aumentando en 1.28% con respecto al año 2011.

**INFORME GESTIÓN FONDO AHORRO Y PRÉSTAMO
AÑO 2008-2012**

5.2.2 Programa de Préstamos Ordinarios Fiduciarios.

Este programa de préstamos corresponde aquel en el cual el afiliado, una vez que haya adquirido la opción de obtener un crédito de este tipo de conformidad con la reglamentación vigente, tiene derecho sin previa justificación dado que el mismo reviste un carácter personal, en el sentido de que puede ser consumido o gastado a plena discreción del interesado.

Para determinar el monto en la modalidad de este tipo de préstamos se toma como parámetro, el monto acumulado de ahorro aportado por el afiliado al mes inmediato anterior en que solicita su crédito y se multiplica por el factor que previamente haya definido la Junta Administrativa del FRAP.

A continuación se muestra la evolución que ha experimentado la tasa de interés de los préstamos ordinarios fiduciarios.

**CUADRO N° 7
ÁREA AHORRO Y PRÉSTAMO
EVOLUCIÓN Y COMPORTAMIENTO
DE LAS TASAS DE INTERÉS EN
PRÉSTAMOS ORDINARIOS FIDUCIARIOS**

AÑOS	TASA DE INTERÉS
De 1992 hasta 04/2007	18%
De mayo 2007 hasta 09-2008	15%
De octubre 2008 en adelante	17%
De abril 2012 en adelante	16%

Fuente: Área Ahorro y Préstamo

Nota: Cabe hacer referencia que en estas tasas de interés se encuentra incluido el 1% de reserva para la cobertura de muerte e invalidez.

En cuanto el tope máximo de los préstamos su comportamiento histórico se muestra en el cuadro N° 8.

INFORME GESTIÓN FONDO AHORRO Y PRÉSTAMO
AÑO 2008-2012

CUADRO N° 8
ÁREA AHORRO Y PRÉSTAMO
TOPE MÁXIMO DE PRÉSTAMO
En millones de colones

FECHAS DE VIGENCIA	MONTO (en miles de colones)
A partir de febrero 2002	14,000
A partir de octubre 2008	18,000
A partir de enero del 2011	25,000
A partir de abril del 2012	35,000
Desde noviembre del 2006	Se prestará el total de ahorro acumulado, si este supera el máximo del tope establecido.

Fuente: Área Ahorro y Préstamo

De acuerdo con instrucción de la Junta Administrativa de FRAP, dada en la sesión ordinaria N° 996 del FAP celebrada el 01 de noviembre del 2006, en el acuerdo quinto se establece implementar el beneficio para que en el caso de los afiliados cuyo ahorro supera el monto máximo de préstamo ordinario, se les preste el equivalente al monto de su ahorro; manteniendo los requisitos establecidos para este tipo de préstamo solo ahorros.

A continuación se muestra el comportamiento mensual en la demanda de los préstamos ordinarios fiduciarios durante el año 2012:

INFORME GESTIÓN FONDO AHORRO Y PRÉSTAMO
AÑO 2008-2012

CUADRO N° 9
ÁREA AHORRO Y PRÉSTAMO
PRÉSTAMOS ORDINARIOS FIDUCIARIOS
AÑO 2012

En millones de colones

MESES	Nº CASOS	MONTO BRUTO	MONTO GIRADO	PROMEDIO POR PRÉSTAMO
ENERO	81	359,097	174,197	2,150
FEBRERO	116	829,016	259,162	2,234
MARZO	190	1,092,727	334,786	1,762
ABRIL	73	969,519	68,621	940
MAYO	193	2,009,026	382,691	1,982
JUNIO	171	2,227,244	902,752	5,279
JULIO	110	441,616	17,328	157
AGOSTO	92	854,120	266,759	2,899
SETIEMBRE	135	866,653	362,577	2,685
OCTUBRE	97	698,481	258,429	2,664
NOVIEMBRE	110	735,911	280,438	2,549
DICIEMBRE	78	599,605	250,027	3,205
TOTAL	1,446	¢11,683,015	¢3,557,767	2,460.41

Fuente: Área Ahorro y Préstamo

En el cuadro N° 9 se muestra que para el año 2012 se aprobaron 1.446 solicitudes de préstamo para un monto a girar de ¢3,557 millones, o sea que esta cantidad de afiliados aumentaron la deuda de ¢8,125 a ¢11,683 millones

**INFORME GESTIÓN FONDO AHORRO Y PRÉSTAMO
AÑO 2008-2012**

**CUADRO N° 10
ÁREA AHORRO Y PRÉSTAMO
MOVIMIENTO SOLICITUDES DE PRÉSTAMO ORDINARIO FIDUCIARIO
SEGÚN AÑO: 2008-2012**

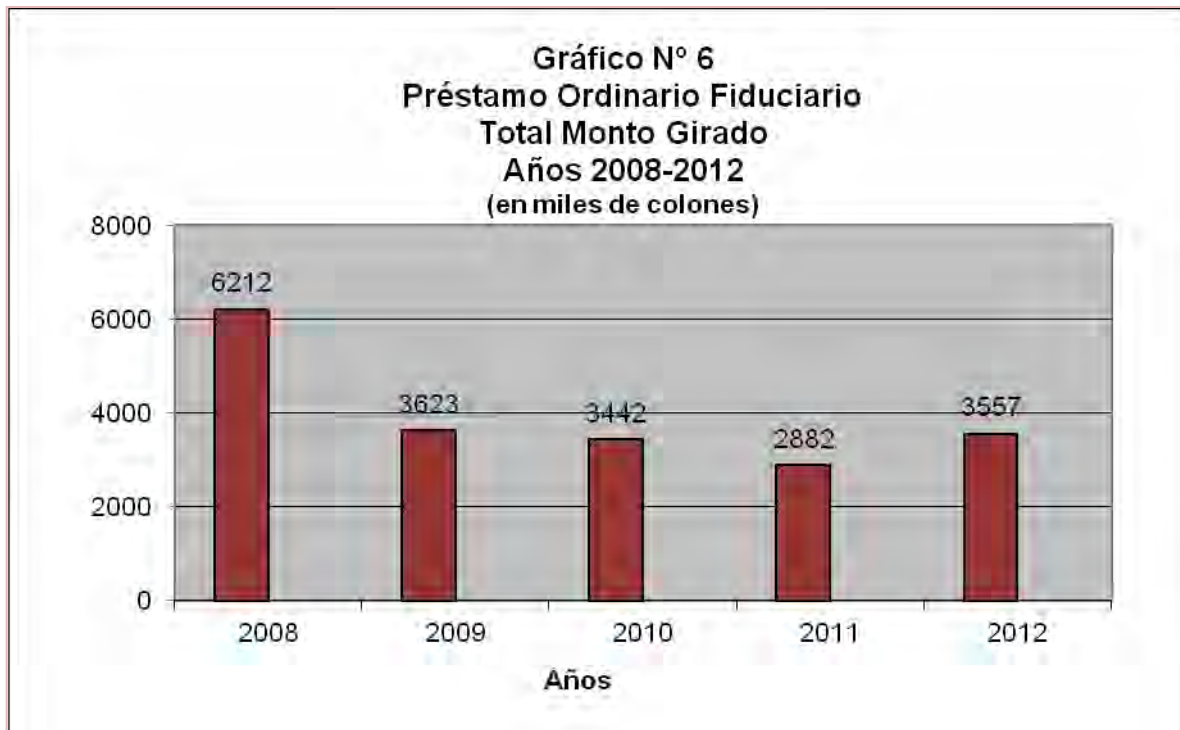
AÑO	Aprobadas	Monto bruto	Monto a Girar (miles de colones)	Promedio Por Préstamo
2008	2.724	16.151.507	6.212.211	2.280.54
2009	2.070	10.100.746	3.623.480	1.750.47
2010	2.615	10.148.661	3.442.704	1.316.52
2011	1.319	10,087.117	2,882,131	2.185.08
2012	1.446	11.683.015	3.557.767	2.460.41

Fuente: Área Ahorro y Préstamo

En el cuadro N° 10 se observa un incremento en la cantidad de casos que se aprobaron para el año 2012 con respecto al año 2011, ya que se otorgaron 127 casos más, lo cual refleja un incremento en esta línea debido a la baja de tasa de interés y al cambio del factor a 1.85 veces el monto de ahorro.



**INFORME GESTIÓN FONDO AHORRO Y PRÉSTAMO
AÑO 2008-2012**



A continuación se refleja los movimientos financieros de esta línea de crédito en los últimos años:

**CUADRO N° 11
ÁREA AHORRO Y PRÉSTAMO
ACTIVO TOTAL Y ORDINARIOS FIDUCIARIOS Y SU
RESPECTIVA RELACIÓN, SEGÚN AÑO: 2008-2011
En millones de colones**

AÑO	ACTIVO TOTAL (A)	PRÉSTAMOS ORDINARIOS FIDUCIARIOS (B)	RELACIÓN (B) / (A)
2008	43.964.084	21,483,031	48.86
2009	51.822.594	18,853,439	36.38
2010	61.496.236	16,238,267	26.41
2011	70.505.335	16.248.804	23.04
2012	74.750.054	16.412.336	21.96

Fuente: Área Ahorro y Préstamo (estados financieros)

INFORME GESTIÓN FONDO AHORRO Y PRÉSTAMO AÑO 2008-2012

En el cuadro N° 11 se muestra que el activo total en relación con los préstamos ordinario fiduciario es de un 21.96%, donde se puede apreciar que en los últimos años ha presentado una disminución, esto debido a las otras líneas de crédito que se han implementado en el Fondo.



Del cuadro anterior, se desprende que este programa es el que absorbe la menor proporción de los recursos del fondo, ya que considerando los últimos tres años, se observa que en promedio este representa aproximadamente el 23,80% por ciento de dichos recursos.

4.2.2 Programa de Préstamos Extraordinarios.

Este programa de préstamo es inherente a la creación misma del Fondo, el cual originalmente se denominó Programa de Préstamos Especiales, de modo que todas aquellas solicitudes de préstamos que obedecieran a una razón especial, en el sentido de contingencia, eran remitidas a la Junta Administrativa del Fondo de Ahorro y Préstamo, para su consecuente evaluación, lo que permitió identificar una serie de contingencias comunes en los afiliados.

INFORME GESTIÓN FONDO AHORRO Y PRÉSTAMO
AÑO 2008-2012

Lo anterior dio origen a que la Junta Administrativa del Fondo, con el afán de corresponder a las situaciones apremiantes de sus afiliados, planteara la creación dentro de este programa, una serie de subprogramas que consideran las contingencias más características de los afiliados al Fondo.

Este planteamiento se plasmó en el documento "Instructivo para Otorgar Préstamos Extraordinarios del Fondo de Ahorro y Préstamo", el cual fue aprobado por la Junta Administrativa del Fondo, en la Sesión N° 673 celebrada el 28 de agosto de 1991, que contiene varios subprogramas de créditos para los afiliados que requieren atender emergencias de vivienda y otras generadas por catástrofes creadas por fenómenos de la naturaleza.

CUADRO N° 12
ÁREA AHORRO Y PRÉSTAMO
EVOLUCIÓN Y COMPORTAMIENTO
DE LAS TASAS DE INTERÉS EN PRÉSTAMOS EXTRAORDINARIOS

TIPO DE CRÉDITO	AÑO	TASA ANUAL
Extraordinario general	De 12/2001 hasta 08/2006	22%
Extraordinario general	De 09/2006 hasta 04/2007	20%
Extraordinario general	De 05/2007 hasta 09/2008	17%
Extraordinario general	De octubre del 2008	19%
Extraordinario general	De abril del 2012	18%

Fuente: Área Ahorro y Préstamo

Nota: Cabe hacer referencia que en estas tasas de interés se encuentra incluido el 1% de reserva para la cobertura de muerte e invalidez.

A continuación se muestra un comportamiento mensual en la demanda de los préstamos extraordinarios durante el año 2012.

INFORME GESTIÓN FONDO AHORRO Y PRÉSTAMO
AÑO 2008-2012

CUADRO N° 13
ÁREA AHORRO Y PRÉSTAMO
PRÉSTAMOS EXTRAORDINARIOS
AÑO 2012

En millones de colones

MESES	Nº CASOS	MONTO BRUTO	MONTO GIRADO	PROMEDIO POR PRÉSTAMO
ENERO	115	705,849	508,965	4,425
FEBRERO	164	1,104,434	672,434	4,100
MARZO	236	1,162,348	699,984	2,966
ABRIL	158	1,294,307	705,916	4,467
MAYO	492	3,867,543	2,087,937	2,088
JUNIO	360	3,999,621	2,304,122	6,400
JULIO	332	1,598,881	1,002,783	3,020
AGOSTO	177	1,575,481	1,010,047	5,706
SETIEMBRE	191	905,459	498,298	2,608
OCTUBRE	108	579,585	322,796	2,988
NOVIEMBRE	129	703,733	422,970	3,278
DICIEMBRE	74	331,602	194,837	2,632
TOTAL	2.536	¢17,828,843	¢10,431,089	¢4,113.20

Fuente: Área Ahorro y Préstamo

En el cuadro N° 13 se muestra que para el año 2012 se aprobaron 2.536 créditos de préstamo extraordinarios para un monto a girar de ¢10,431 millones.

A continuación se presenta la evolución en el monto total de préstamos extraordinarios concedidos en los últimos años:

INFORME GESTIÓN FONDO AHORRO Y PRÉSTAMO
AÑO 2008-2012

CUADRO N°. 14
ÁREA AHORRO Y PRÉSTAMO
MOVIMIENTO SOLICITUDES DE PRÉSTAMO EXTRAORDINARIOS
SEGÚN AÑO: 2008-2012

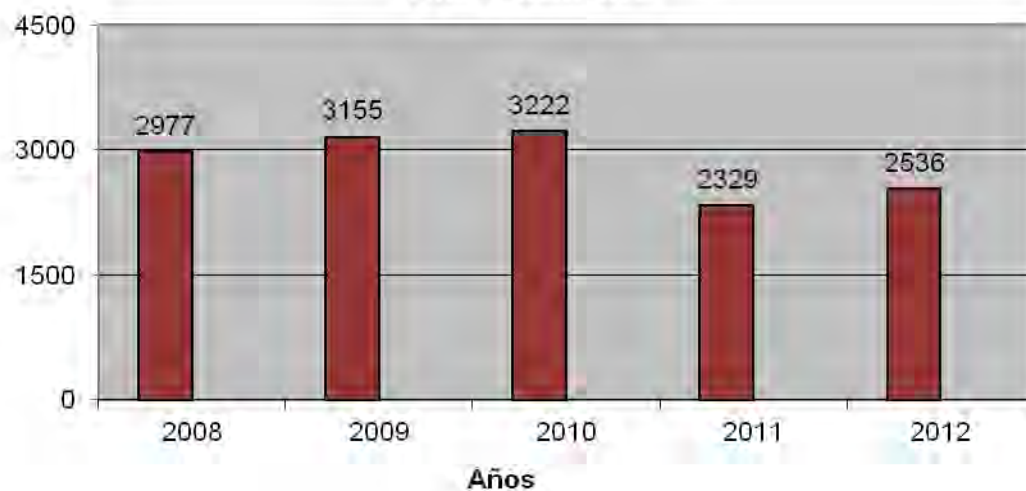
AÑO	N° Solicitud Aprobadas	Monto Bruto	Monto a Girar (Miles de colones)	Promedio por Préstamo
2008	2.977	11.823.923	7.773.745	2.611.26
2009	3.155	10.574.249	8.381.959	2.656.72
2010	3.222	13.426.480	9.549.753	2.963.92
2011	2.329	14.111.386	8.512.257	3.654.89
2012	2.536	17.828.843	10.431.089	4,113.20

Fuente: Área Ahorro y Préstamo

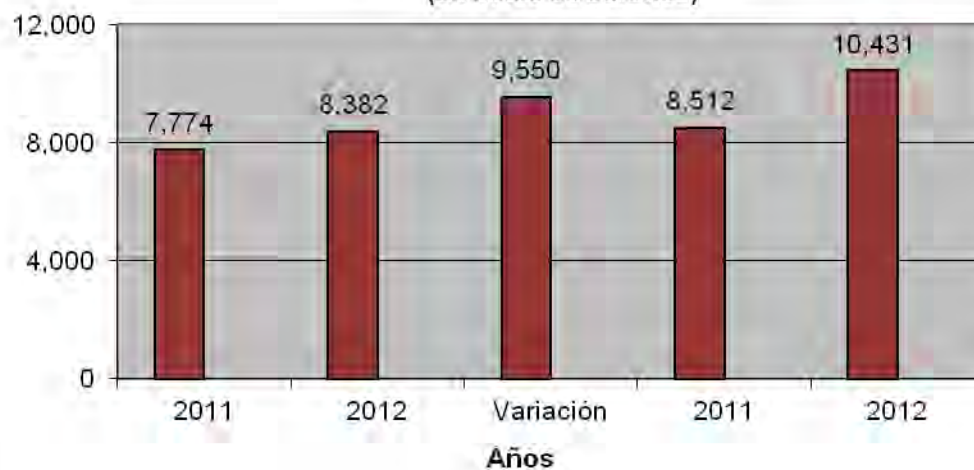
En el cuadro N° 14 se muestra un incremento de 207 casos en relación con el año 2011, como también se da un aumento en el monto a girar por la suma de ¢1,918 millones en relación con el año anterior. Este efecto se da por el incremento en el tope del préstamo como la ampliación del plazo, lo cual fue muy atractivo para los afiliados, porque podían solicitar créditos un monto más alto con una cuota baja.

**INFORME GESTIÓN FONDO AHORRO Y PRÉSTAMO
AÑO 2008-2012**

**Gráfico N° 8
Número de Casos
Préstamo Extraordinario
Años 2008-2012**



**Gráfico N° 9
Total de Monto Girado
Préstamo Extraordinario
Años 2008-2012
(en miles de colones)**



INFORME GESTIÓN FONDO AHORRO Y PRÉSTAMO
AÑO 2008-2012

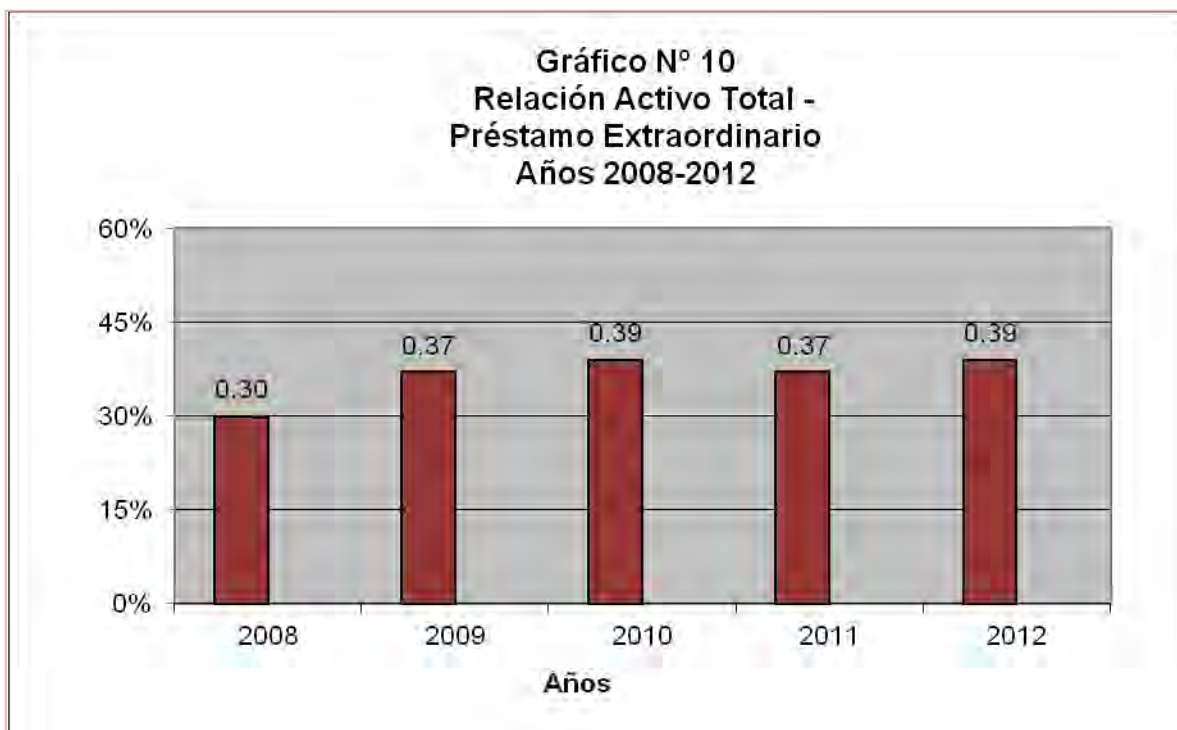
CUADRO N° 15
ÁREA AHORRO Y PRÉSTAMO
ACTIVO TOTAL, PRÉSTAMOS EXTRAORDINARIOS Y SU
RESPECTIVA RELACIÓN, SEGÚN AÑO: 2008-2012
En millones de colones

AÑO	ACTIVO TOTAL (A)	PRÉSTAMOS EXTRAORDINARIOS (B)	RELACIÓN (B) / (A)
2008	43.964.084	13.070.381	29.73
2009	51.822.594	19.123.450	36.90
2010	61.496.236	24.166.092	39.29
2011	70.505.335	26.219.641	37.20
2012	74.750.054	29.343.584	39.26

Fuente: Área de Ahorro y Préstamo (estados financieros)

En el cuadro N° 15, en lo que respecta al comportamiento que durante los últimos años ha presentado este programa de préstamos extraordinarios, la participación relativa de esta línea de crédito dentro del activo total, presenta un incremento promedio del 36.49% durante el último quinquenio, lo que nos demuestra el nivel de aceptación de estos créditos en los afiliados del FAP.

**INFORME GESTIÓN FONDO AHORRO Y PRÉSTAMO
AÑO 2008-2012**



Llama la atención, la dinámica que muestran los préstamos extraordinarios en los últimos años, lo cual se explica por el acceso a montos cada vez superiores y a las opciones de renovación en las que últimamente han disminuido los requisitos para tomar un nuevo crédito, lo que constituye el elemento fundamental de este acentuado comportamiento en los préstamos, principalmente durante el período 2012.

Relación del activo largo plazo con las líneas de crédito.

**CUADRO N° 16
ÁREA AHORRO Y PRÉSTAMO
RELACIÓN ACTIVO LARGO PLAZO – LÍNEAS DE CRÉDITO
AÑO 2012**

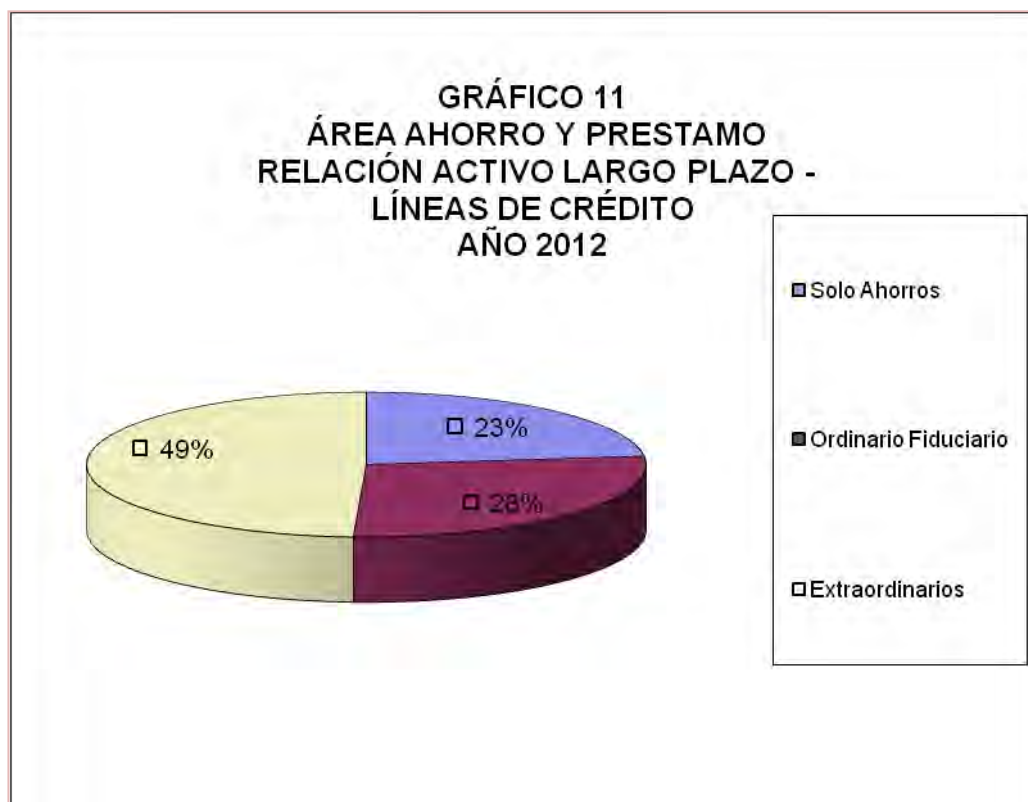
LÍNEAS DE CRÉDITO	MONTOS ¢	ACTIVO LARGO PLAZO	VARIACIÓN %
Solo Ahorros	13.802.991	59.558.911	23.18
Ordinario Fiduciario	16.412.336	59.558.911	27.56
Extraordinario	29.343.584	59.558.911	49.26

Fuente: Área Ahorro y Préstamo

INFORME GESTIÓN FONDO AHORRO Y PRÉSTAMO AÑO 2008-2012

Como se puede mostrar en el cuadro N° 16 la línea de crédito que más crecimiento ha tenido es el préstamo extraordinario, ya que aumentó en ¢3,123 millones durante el último año, según el balance de situación del año 2011 y 2012, siendo el crédito más atractivo para los nuevos afiliados.

En el siguiente gráfico se muestra la relación que se hace del activo a largo plazo con las líneas de crédito.



4.2.3 Programa Préstamos Fiduciarios (FRIP)

Este programa de préstamo está dirigido a todos los trabajadores de la Caja independientemente de si están o no afiliados al Fondo de Ahorro y Préstamos (FAP), ya que los recursos con los que se financia no son producto del ahorro de los afiliados sino del aporte de la Institución al Fondo de Reserva Institucional para Préstamos (F.R.I.P.), creado a partir de febrero 2004.

De acuerdo con la última reforma reglamentaria al FRAP, aprobada por la Junta Directiva de la Caja, en sesión N° 7823, celebrada el 08 de enero del 2004, se inicia la recaudación de este fondo en el mes de febrero del 2004.

INFORME GESTIÓN FONDO AHORRO Y PRÉSTAMO
AÑO 2008-2012

En abril del año 2005 se da inicio al otorgamiento de préstamos fiduciarios para todos los empleados de la Caja Costarricense de Seguro Social, en las condiciones que en dicho reglamento se expresan.

A partir del 01 de marzo del 2008 se elimina el porcentaje de amortización para renovar el préstamo fiduciario, según lo aprobado por la Junta Administrativa del FRAP, en la sesión ordinaria N° 1018 celebrada el 25 de enero del 2008.

En lo que respecta a los créditos financiados por medio de los Fondos Institucionales del FRIP, con estos recursos el comportamiento ha sido el siguiente:

CUADRO N° 17
ÁREA AHORRO Y PRÉSTAMO
PRÉSTAMOS FIDUCIARIOS (FRIP)
AÑO 2012

En millones de colones

MESES	Nº CASOS	MONTO BRUTO	MONTO GIRADO	PROMEDIO POR PRÉSTAMO
ENERO	112	358,050	173,918	1,552
FEBRERO	105	404,024	257,721	2,454
MARZO	125	578,330	258,817	2,070
ABRIL	169	561,150	333,283	1,972
MAYO	293	1,642,294	834,218	2,847
JUNIO	227	1,755,248	839,654	3,698
JULIO	161	902,174	547,678	3,401
AGOSTO	152	842,824	605,115	3,981
SEPTIEMBRE	222	1,226,383	871,938	3,927
OCTUBRE	211	1,104,018	771,868	3,658
NOVIEMBRE	217	1,123,001	780,319	3,595
DICIEMBRE	112	584,783	407,748	3,640
TOTAL	2,106	ø11,082,279	ø6,682,277	3,172,97

Fuente: Área Ahorro y Préstamo.

INFORME GESTIÓN FONDO AHORRO Y PRÉSTAMO
AÑO 2008-2012

CUADRO N° 18
ÁREA AHORRO Y PRÉSTAMO
FONDO DE RESERVA INSTITUCIONAL PARA PRÉSTAMOS
FIDUCIARIOS OTORGADOS DURANTE
2008-2012

En millones de colones

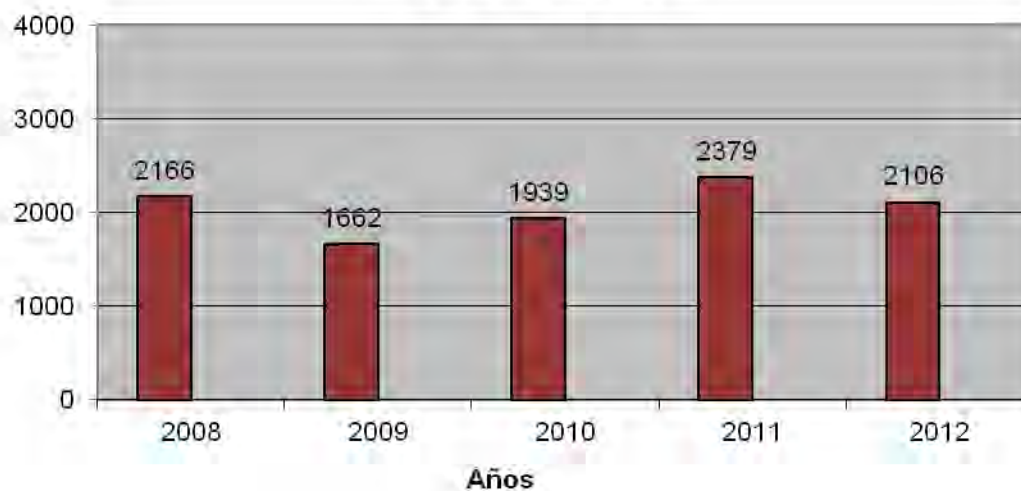
AÑO	Nº Casos	Monto a Girar (miles de colones)	Promedio Por Préstamo
2008	2.166	6,276,676	2,897.81
2009	1.662	2,472,471	1,487.64
2010	1.939	2,606,530	1,344.26
2011	2.379	6.366.876	2,961.14
2012	2.106	6.682.277	3.172.97

Fuente: Área Ahorro y Préstamo.

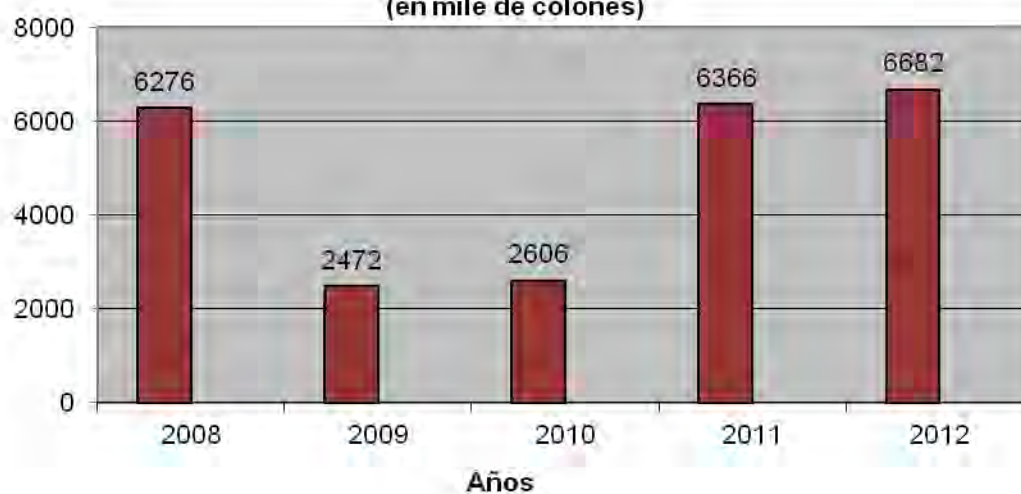
En el cuadro N° 18 se puede mostrar que en el año 2012 se da una disminución de 273 casos con relación al año 2011 y en montos a girar se da un incremento de ¢315 millones, este impacto se debe al aumento del tope máximo a prestar que subió y la ampliación del plazo, siendo muy atractivo para los funcionarios de la Institución ya que no necesita estar afiliado para poder adquirir esta línea de crédito.

**INFORME GESTIÓN FONDO AHORRO Y PRÉSTAMO
AÑO 2008-2012**

**Gráfico N° 12
Préstamo Fiduciario (FRIP)
Total de Casos
Años 2008-2012**



**Gráfico N° 12
Préstamo Fiduciario (FRIP)
Total de Montos Girados
Años 2008-2012
(en mile de colones)**



INFORME GESTIÓN FONDO AHORRO Y PRÉSTAMO
AÑO 2008-2012

4.2.4 Sobre las Tasas de Interés.

En el Área de Ahorro y Préstamo, existen diferentes tasas de interés, según sea el programa que se trate, aunque no existe la diferenciación entre tasas de interés activas y pasivas. Esto por cuanto, al ser la Institución quien asume los gastos de administración del Fondo, no requiere de ese diferencial.

Las tasas de interés por tipo de préstamo se muestran a continuación:

TIPO DE PRÉSTAMO	TASA DE INTERÉS*
Solo Ahorros	14%
Ordinario Fiduciario	16%
Extraordinario	18%
Fiduciario (FRIP)	20%

Incluye el 1% por concepto de reserva de muerte e invalidez.

4.2.5 La Composición de la Cartera.

En cuanto a la composición de la cartera de inversiones, que tiene el Fondo de Ahorro y Préstamo, ésta resulta de gran importancia por cuanto el rendimiento promedio de la misma, depende de la participación relativa que tenga cada uno de los programas y la inversión en títulos valores.

A continuación se presenta dicha información para el período 2008-2011

**INFORME GESTIÓN FONDO AHORRO Y PRÉSTAMO
AÑO 2008-2012**

**CUADRO N° 19
ÁREA AHORRO Y PRÉSTAMO
PARTICIPACIÓN RELATIVA DE LOS PRÉSTAMOS
E INVERSIONES EN TÍTULOS VALORES
RESPECTO AL TOTAL DEL ACTIVO
2008-2012**

AÑO	PRÉSTAMOS SOLO AHORROS	PRÉSTAMOS ORDINARIOS FIDUCIARIOS	PRÉSTAMOS EXTRAORD.	INVERSIONES TÍTULOS VALORES	CUENTAS POR COBRAR	DOC. POR COBRAR	BANCO	ACTIVO TOTAL
**2008	8,19%	48,86%	29,79%	9,47%	3,40%	0,27%	0.02%	100%
2009	13,35%	36,38%	36,90%	8,39%	3,94%	0,38%	0.65%	100%
***2010	17,52%	26,41%	39,29%	11,55%	4,44%	0,52%	0.28%	100%
2011	21,30%	19,00%	37,20%	16,40%	4,10%	0,60%	1,40%	100%
2012	18.46%	21.96%	39.26%	15.79%	3.50%	0,90%	0.13%	100%

Fuente: Ver anexo N° 2

*Según acuerdo sexto, en la sesión ordinaria N° 1015, celebrada el 09 de noviembre del 2007, por unanimidad, la Junta Administrativa del FRAP en atención con la solicitud de los afiliados de Filadelfia que se vieron afectados económicamente por los fenómenos naturales que afectaron la provincia de Guanacaste, acuerda abrir una línea de crédito extraordinario especial con las siguientes características: plazo máximo para amortizar a 10 años y una tasa de interés 17%, lo cual ascendió a 0,06% por un monto en colones de 24.4 millones.

** Según lo aprobado por la Junta Administrativa del FRAP, en sesión N° 1020 celebrada el 22 de febrero del 2008, acuerda acoger la recomendación de fijar en un 13% anual el nivel de tasa de interés de la nueva modalidad del crédito sobre ahorros.

**De acuerdo con lo aprobado por la Junta Administrativa del FRAP, en la sesión N° 1036 celebrada el 30 de setiembre del 2008, acuerda establecer la tasa de interés del 13% al 15% anual a partir del 01 de octubre del 2008.

INFORME GESTIÓN FONDO AHORRO Y PRÉSTAMO
AÑO 2008-2012

De acuerdo con la Junta Administrativa del FRAP, a partir del 01 de abril del 2012 se modificaron las tasas de intereses de los préstamos de las siguientes formas:

- **Solo Ahorros al 14%**
- **Ordinario Fiduciario al 16%**
- **Extraordinario al 18%**
- **Fiduciario (FRIP) al 20%**

4.2.6 La Tendencia de la Tasa de Inflación

La tasa de inflación en nuestro país en el último año presentó una disminución bastante significativa en relación con el año anterior, tal como se muestra a continuación:

CUADRO Nº 20
ÁREA AHORRO Y PRÉSTAMO
TASA INFLACIÓN
SEGUN AÑO: 2008-2012

AÑO	TASA DE INFLACIÓN
2008	13.40
2009	4.05
2010	5.82
2011	4.74
2012	4.55

Fuente: Dirección Actuarial y de Planificación Económica.

La tasa de inflación para diciembre del 2012 fue de un 4.55 por ciento. El comportamiento en esta variable es fundamental en el diseño de las políticas crediticias del Fondo de Ahorro, pues determina la tendencia de las tasas de interés reales, las cuales recomendablemente deben ser positivas al cierre del periodo.

INFORME GESTIÓN FONDO AHORRO Y PRÉSTAMO
AÑO 2008-2012

4.2.7 Distribución de Excedentes

Con el afán de fortalecer el perfil de beneficios e incentivar la afiliación al Fondo, en septiembre de 1991 la Junta Administrativa del Fondo tomó el acuerdo de realizar una distribución anual de los excedentes y girarla o pagarla a sus afiliados activos.

Los excedentes se generan por los ingresos que se reciben de los intereses de las inversiones activas y pasivas de todas las operaciones financieras del Fondo de Ahorro y Préstamo.

La Junta Administrativa del FRAP reitera su interés en una política sana de distribución de excedentes y a su vez mantener una actitud favorable en pro del beneficio de sus afiliados.

El comportamiento en la distribución de excedentes, desde su implementación ha sido la siguiente:

CUADRO Nº 21
ÁREA AHORRO Y PRÉSTAMO
DISTRIBUCIÓN DE EXCEDENTES
AÑO: 2008-2012

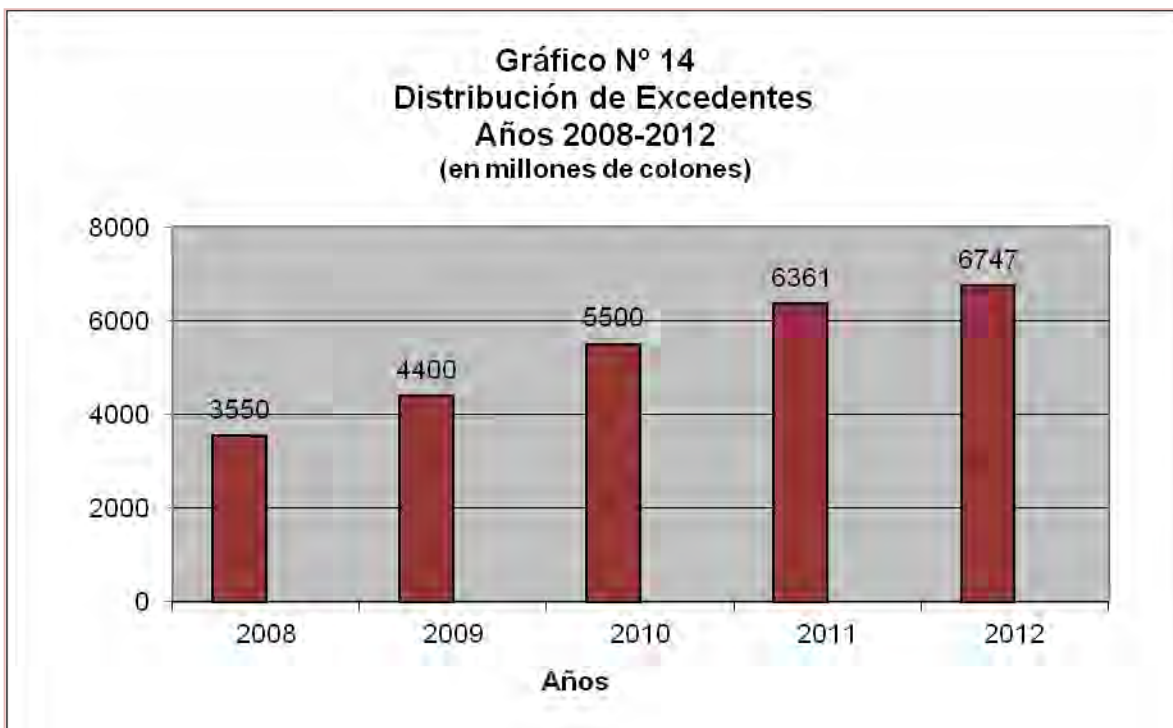
En miles de colones

AÑO	EXCEDENTES DISTRIBUIDOS (MILES)	TASA DE CRECIMIENTO %
2008	3.550.217	-1.00
2009	4.400.000	24.00
2010	5.500.537	25.00
2011	6.361.781	15.00
2012	6.747.471	6.06

Fuente: Área Ahorro y Préstamo

En el cuadro Nº 21 se muestra que el monto de excedentes distribuidos en el año 2011, entre los afiliados que se encuentran activos e inactivos, es del 6.00%, lo cual muestra una disminución importante en relación con los últimos tres años.

INFORME GESTIÓN FONDO AHORRO Y PRÉSTAMO
AÑO 2008-2012



4.2.8 Balance de Situación Comparativo

A continuación se presenta el Balance General del Fondo de Ahorro y Préstamo, con el propósito de reseñar el comportamiento que ha venido mostrando sus principales cuentas. Posteriormente se presenta dicha descripción separando las cuentas de activo, pasivo y patrimonio.

**INFORME GESTIÓN FONDO AHORRO Y PRÉSTAMO
AÑO 2008-2012**

**CUADRO Nº 22
ÁREA AHORRO Y PRÉSTAMO
BALANCE DE SITUACIÓN COMPARATIVO
en miles de colones
AL 31-12-2012 Y 2011**

CAJA COSTARRICENSE DE SEGURO SOCIAL (C.C.S.S.)								
FONDO AHORRO Y PRÉSTAMO								
BALANCE DE SITUACIÓN COMPARATIVO (POSTERIOR AL CIERRE)								
Al 31 Diciembre de 2012 y 2011								
(Expresados en miles de colones costarricenses)								
							Variación	
	Cuentas	Notas	2012	Porcentaje	2011	Porcentaje	Absoluta	Porcentual
ACTIVOS								
<i>Activo Corriente</i>								
BNCR Cta. Cte. No. 12272-8 Colones	11-01	1	96.607	0,1%	960.383	1,4%	-863.776	-89,9%
BNCR Cta. Cte. No. Dolares (1)	11-06	1	715	0,0%	719	0,0%	-5	-0,6%
Inversión Fondo Cancelación Préstamo	16-01	2	750.116	1,0%	845.541	1,2%	-95.424	-11,3%
Inversiones Fondo Ahorro y Préstamo	16-07	2	4.825.003	6,5%	0	0,0%	4.825.003	100,0%
Inversiones a la vista	16-08	2	6.125.000	8,2%	10.750.000	15,2%	-4.625.000	-43,0%
Intereses sobre inversiones	1701-1702	3	72.386	0,1%	0	0,0%	72.386	100,0%
Cuentas por cobrar Seguro Salud	1200	4	2.618.048	3,5%	2.885.126	4,1%	-267.078	-9,3%
Cuentas por cobrar Cuotas	1401	4	24	0,0%	2.409	0,0%	-2.386	-99,0%
Impto. Renta Retención 8% FAP	1403	4	30.501	0,0%	0	0,0%	30.501	100,0%
Amort. Prima y Des. Inversiones FAP	1605	5	318	0,0%	0	0,0%	318	100,0%
Amort. Prima y Des. Inversiones FCP	1606	5	259	0,0%	38.493	0,1%	-38.234	-99,3%
Total Activo Corriente			14.518.977	19,4%	15.482.672	22,0%	-963.695	-6,2%
Préstamos Ordinario Fiduciario	20-01	6	16.412.336	22,0%	16.248.804	23,0%	163.532	1,0%
Préstamos Solo Ahorro	20-02	6	13.802.991	18,5%	12.116.448	17,2%	1.686.543	13,9%
Préstamos Extraordinarios	20-05	6	29.309.240	39,2%	26.201.105	37,2%	3.108.136	11,9%
Préstamos Contingencias	20-09	6	34.344	0,0%	18.536	0,0%	15.808	85,3%
Documentos por cobrar a ex-empleados	22-01	6	672.167	0,9%	437.770	0,6%	234.397	53,5%
Total Activo No Corriente			60.231.078	80,6%	55.022.662	78,0%	5.208.415	9,5%
Total Activos			74.750.054	100,0%	70.505.335	100,0%	4.244.720	6,0%
PASIVO Y PATRIMONIO								
<i>Pasivo Corriente</i>								
Cuentas por pagar a socios	31-01	7	6.217	0,0%	11.529	0,0%	-5.312	-46,1%
Dividendos por pagar	31-07	7	6.747.471	9,0%	6.361.781	9,0%	385.690	6,1%
Total Pasivo Corriente			6.753.688	9,0%	6.373.310	9,0%	380.378	6,0%
<i>Pasivo No Corriente</i>								
Ahorro e intereses acumulados por pagar	40-01	8	66.185.187	88,5%	62.836.903	89,1%	3.348.284	5,3%
Total Pasivo No Corriente			66.185.187	88,5%	62.836.903	89,1%	3.348.284	5,3%
Total Pasivos			72.938.874	97,6%	69.210.212	98,2%	3.728.662	5,4%
<i>Patrimonio</i>								
Reserva acumulada periodos liquidados	50-01	9	386.472	0,5%	342.476	0,5%	43.996	12,8%
Reserva cancelación préstamos	51-01	9	1.424.708	1,9%	952.646	1,4%	472.062	49,6%
Fondos Netos por Distribuir	80-90	9	0	0,0%	0	0,0%	0	0,0%
Total Patrimonio			1.811.180	2,4%	1.295.122	1,8%	516.058	39,8%
Total Pasivo y Patrimonio			74.750.054	100,0%	70.505.335	100,0%	4.244.720	6,0%

(1) Monto equivalente a la suma de \$1,423,68 al T.C. Compra de €502,07 del 31/12/2012

Lic Víctor Fernández Badilla
Director Ejecutivo del FRAP

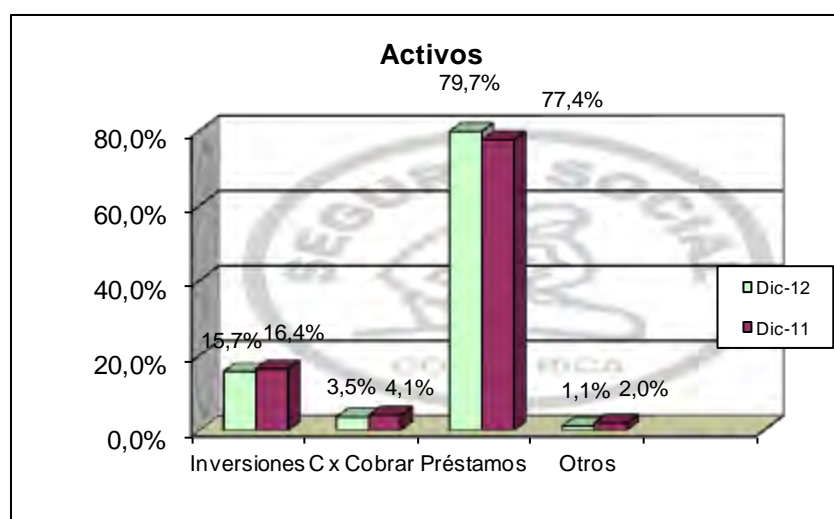
Lic. Santiago Araya Flores
Contador del FRAP

INFORME GESTIÓN FONDO AHORRO Y PRÉSTAMO AÑO 2008-2012

4.2.9 Activo

El Total de Activos del Fondo de Ahorro y Préstamo, al 31 de Diciembre de 2012 asciende a ¢74,750.1 millones, suma que muestra un crecimiento de ¢4,244.7 millones en relación con su similar de Diciembre del 2011, el cual en términos porcentuales equivale a un aumento del 6.0%

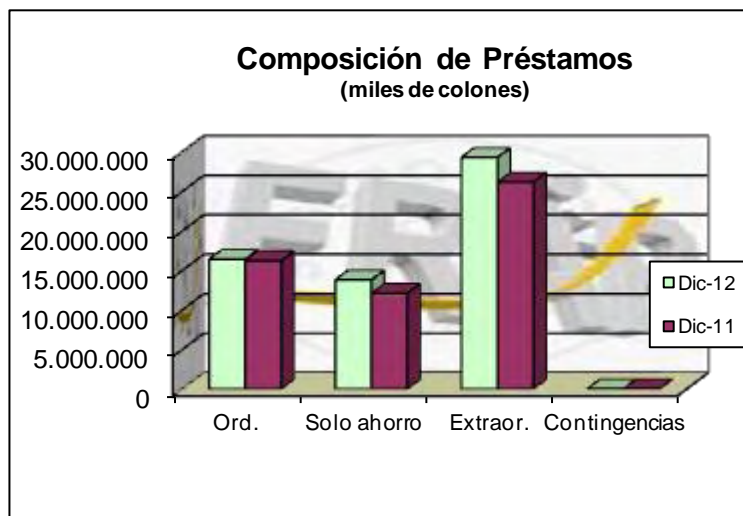
Los Activos Totales, están conformados por ¢14,518.9 millones de colones corresponden al grupo del Activo Corriente, equivalente a un 19.4% y de ¢60,231.1 millones de colones de Activo No Corriente, monto equivalente a un 80.6% del total Activo. Tal y como se muestra en el siguiente gráfico.



El Activo Corriente al mes de Diciembre del 2012 en relación con su similar de Diciembre 2011, muestra un decrecimiento porcentual de un -6.2%, equivalente a ¢963.7 millones, derivado principalmente por la disminución del rubro de Inversión a la Vista. Tanto este rubro como el componente de Inversiones Fondo Ahorro y Préstamo, representan el 75.4% del total del Activo Corriente, mismos que ascienden respectivamente a las sumas de ¢6,125.0 y ¢4,825.0 millones de colones, al mes de Diciembre 2012.

Por su parte el Activo No Corriente, muestra un incremento del 9.5%, equivalente en términos nominales de ¢5,208.4 millones de colones, en relación con su similar del mes de Diciembre 2011. Dicho componente está compuesto principalmente por el rubro de Préstamos, el cual contienen las distintas modalidades de préstamos a saber Préstamos Ordinarios, Solo Ahorros, Extraordinarios y Contingentes, rubro que representa un 79.7% del total de Activos al 31 de Diciembre de 2012, así como el concepto de documentos por cobrar a ex-empleados, el cual representa un 0.9% del total de Activos.

INFORME GESTIÓN FONDO AHORRO Y PRÉSTAMO
AÑO 2008-2012



Tal y como se muestra en el gráfico anterior, las cuentas más importantes del Activo No Corriente corresponden a Préstamos Extraordinario y Préstamos Ordinario Fiduciario, respectivamente por las sumas de ¢29,309.2 y ¢16,412.3 millones de colones, montos que representan del total Activo el 39.2% y 22.0%.

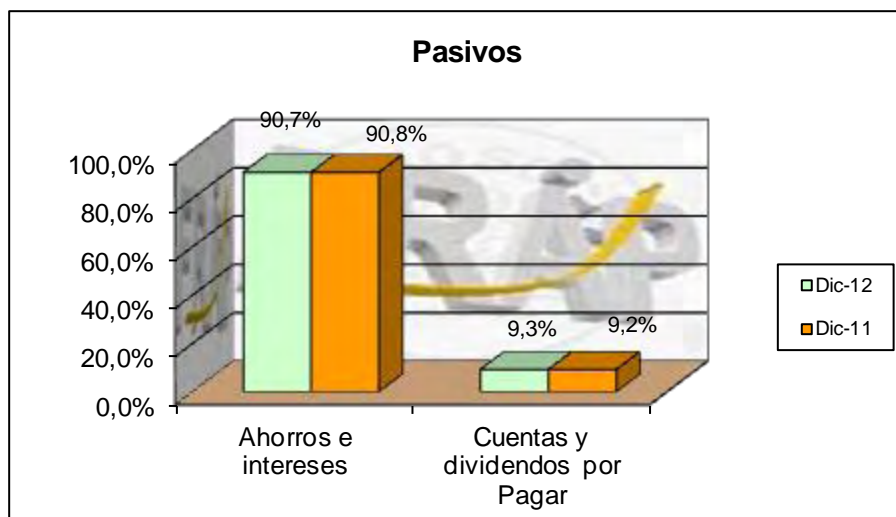
4.2.10 Pasivo

El total de Pasivos del Fondo Ahorro y Préstamo al 31 de Diciembre del 2012, asciende a ¢72,938.9 millones, suma que muestra un crecimiento de ¢3,728.7 millones en relación con su similar del 31 Diciembre del 2011, el cual en términos porcentuales equivale a un crecimiento del 5.4%.

El incremento que se muestra de un periodo a otro, tiene su origen principalmente en la cuenta de Ahorros e intereses acumulados por pagar, la cual corresponde al ahorro mensual realizado en forma automática por medio de la planilla de nuestros asociados.

Los Pasivos totales, están conformados por ¢6,753.7 millones de colones corresponden al grupo del Pasivo Corriente, equivalente a un 9.3% y de ¢66,185.2 millones de colones de Pasivo No Corriente, monto equivalente a un 90.7% del total Pasivos. Tal y como se muestra en el siguiente gráfico.

INFORME GESTIÓN FONDO AHORRO Y PRÉSTAMO AÑO 2008-2012



4.2.11 Patrimonio

Está conformado por los conceptos tanto de Reservas Periodos Liquidados y Cancelación de Préstamos, el total de Patrimonio asciende a la suma de ₡1.811.2 millones de colones. Dentro de este grupo los conceptos más importantes son la Reserva Acumulada Periodos Liquidados y Reserva Cancelación Préstamos, respectivamente por las sumas de ₡386.5 y ₡1,424. millones de colones.

El total de Patrimonio aumentó en la suma de ₡516.1, millones de colones para un crecimiento del 39.8%.

4.2.12 Estado de Productos y Gastos

Se realiza una exposición del comportamiento de los ingresos y los gastos del FAP, tratando de determinar algunas tendencias y variaciones que pueden sugerir un comportamiento irregular. Para esto se explica el comportamiento de los productos y luego el de los gastos.

**INFORME GESTIÓN FONDO AHORRO Y PRÉSTAMO
AÑO 2008-2012**

**CUADRO Nº 23
ÁREA AHORRO Y PRÉSTAMO
ESTADO DE PRODUCTOS Y GASTOS
DEL 01-01 AL 31-12 DEL 2012 Y 2011**

CAJA COSTARRICENSE DE SEGURO SOCIAL (C.C.S.S.) ESTADO DE INGRESOS Y GASTOS COMPARATIVO FONDO AHORRO Y PRESTAMO Del 01 Enero al 31 Diciembre 2012 - 2011 (Expresados en colones costarricenses)								
Cuentas Contables	Notas	2012	Porcentaje	2011	Porcentaje	Variación		
						Absoluta	Porcentual	
Ingresos								
ntereses sobre préstamos ordinarios	80-01	10	2.450.657	25,4%	2.579.516	28,7%	-128.858	-5,0%
ntereses sobre documentos por cobrar	80-02	11	62.244	0,6%	46.403	0,5%	15.841	34,1%
ntereses ganados sobre inversiones	80-03	12	456.228	4,7%	46.822	0,5%	409.406	874,4%
ntereses sobre inversiones a la vista	80-04	12	170.740	1,8%	319.273	3,5%	-148.533	-46,5%
ntereses sobre préstamos extraordinarios	80-05	10	4.755.561	49,3%	4.448.630	49,5%	306.931	6,9%
ntereses préstamos solo ahorro.	80-06	10	1.718.265	17,8%	1.531.921	17,0%	186.344	12,2%
ntereses cuenta corriente	80-07	12	24.621	0,3%	23.426	0,26%	1.195	5,1%
Diferencial cambiario	80-08	12	20	0,0%	28	0,0%	-8	-28,9%
ngresos por reposición de cheques	80-09	12	7	0,0%	2	0,0%	5	200,0%
Total Ingresos			9.638.344	100,0%	8.996.022	100,0%	642.322	7,1%
Gastos								
ntereses sobre ahorros	90-01	13	2.853.387	100,0%	2.633.885	99,99%	219.502	8,3%
rima compra de inversiones	90-03	13	0	0,0%	325	0,01%	-325	-100,0%
Diferencial cambiario	90-04	13	25	0,0%	32	0,00%	-7	-22,2%
Total Gastos			2.853.412	100,0%	2.634.241	100,0%	219.171	8,3%
Fondos Netos por Distribuir			6.784.932		6.361.781		423.151	6,7%

Lic. Víctor Fernández Badilla
Director Ejecutivo del FRAP

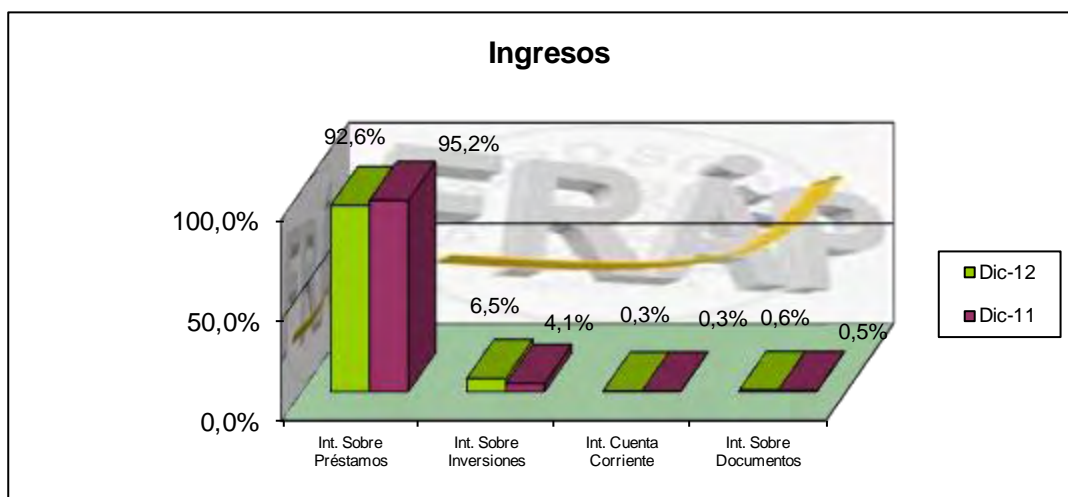
Lic. Santiago Araya Flores
Contador del FRAP

Fuente: Sub-área de Gestión Contable del FRAP

INFORME GESTIÓN FONDO AHORRO Y PRÉSTAMO AÑO 2008-2012

4.2.13 Ingresos

Como productos del Fondo de Ahorro se consideran aquellos rubros que ayudan a financiar las operaciones, sobresaliendo el ingreso por Intereses sobre préstamos que contribuye en un 92.6% del total de ingresos, y el ingreso por intereses sobre inversiones con un 6.5%. Tal y como se muestra en el siguiente gráfico.

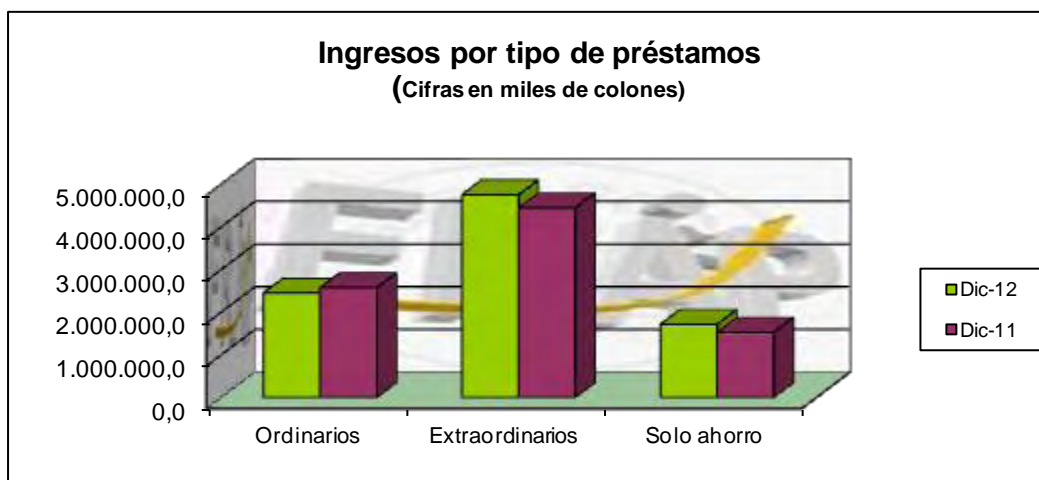


El total de productos registrados al terminar al mes de Diciembre 2012, ascienden a la suma de ¢9,638.3 millones. De este rubro, ¢4,755.6 millones corresponden a Intereses Sobre Préstamos Extraordinarios, mostrando un aumento de ¢306.9 millones con relación al mes de Diciembre del año anterior, para un equivalente porcentual del 6.9%.

Como segundo rubro más importante están los intereses sobre préstamos ordinarios por la suma de ¢2,450.6 millones y disminuyó con relación a Diciembre 2011, en la suma de -¢128.9 millones, suma equivalente a un -5.0%.

A continuación nos permitimos presentar, gráfico que contiene el detalle de la composición de montos, respecto a los ingresos por modalidad de préstamos.

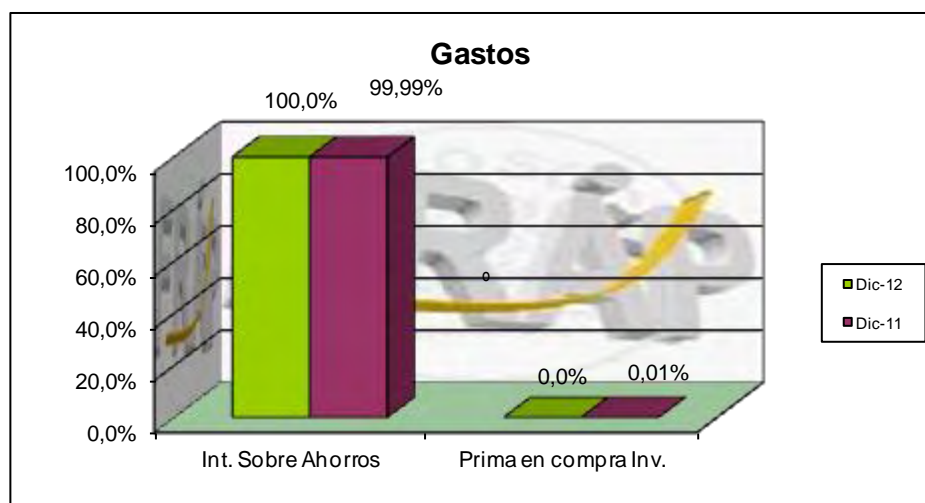
INFORME GESTIÓN FONDO AHORRO Y PRÉSTAMO AÑO 2008-2012



4.2.14 Gastos

El total de gastos ascendió a la suma de ¢2,853.4 millones al mes de Diciembre del 2012. La partida más importante en este rubro, obedece al pago de intereses sobre ahorros, la cual muestra un aumento absoluto de ¢219.5 millones con relación al mes de Diciembre del 2011, equivalente a un 8.3%.

Seguidamente nos permitimos presentar la composición de los distintos rubros que conforman el componente de los gastos.



INFORME GESTIÓN FONDO AHORRO Y PRÉSTAMO
AÑO 2008-2012

4.2.15 Sobre la morosidad de los préstamos del Fondo.

En el último año se ha observado un crecimiento en la morosidad de los créditos del Fondo de Ahorro y Préstamo en relación con el año anterior. Por otra parte, los préstamos del Fondo de Reserva Institucional (FRIP), ha generado un incremento tanto de casos como en montos en relación con el año 2011.

A continuación se presenta la evolución de la morosidad en los dos últimos años:

CUADRO Nº 24
ÁREA AHORRO Y PRÉSTAMO
CONTROL DE MOROSIDAD DE LAS CUOTAS ATRASADAS
DE LOS PRÉSTAMOS DEL FONDO
2011-2012

En miles de colones

Préstamos	Año: 2011		Año: 2012	
	Casos	Millones ¢	Casos	Millones ¢
Ordinario y Extraordinario	299	37.3	500	74,0
Fiduciario (FRIP)	249	76.5	433	182.1
Total	548	113.8	933	256.2

Fuente: Área Ahorro y Préstamo

Como se puede mostrar en el cuadro Nº 24 se denota un incremento en número de casos y montos en todas las líneas de crédito, esto debido a la gran cantidad de afiliados y no afiliados que son interinos y se encuentran sin recibir salario, como también se da un incremento en la morosidad por los casos de las personas que se encuentra incapacitadas y no les rebaja las cuotas de los préstamos.

A continuación se detalla el desglose por número de cuotas de los préstamos de afiliado y no afiliado.

**INFORME GESTIÓN FONDO AHORRO Y PRÉSTAMO
AÑO 2008-2012**

**CUADRO Nº 25
ÁREA AHORRO Y PRÉSTAMO
CONTROL DE MOROSIDAD DE LAS CUOTAS ATRASADAS
DE LOS PRÉSTAMOS DEL FONDO DE AHORROS Y PRÉSTAMO FAP
A DICIEMBRE 2012**

Préstamo Solo Ahorros, Ordinario Fiduciario y Extraordinario	Al 31-12-2012			
	Nº Cuotas	Nº Casos	Participación %	Montos de cuotas atrasadas ¢
	1	339	68.00	36,485,566.93
	2	111	22.00	19,663,642.02
	3	42	8.00	14,978,664.59
	4	8	2.00	2,940,211.95
Total		500	100	¢74,068,085.49

Fuente: Área Ahorro y Préstamo

**CUADRO Nº 26
ÁREA AHORRO Y PRÉSTAMO
CONTROL DE MOROSIDAD DE LAS CUOTAS ATRASADAS
DE LOS PRÉSTAMOS DEL FONDO RESERVA INSTITUCIONAL (FRIP)
A DICIEMBRE 2012**

Préstamos Fiduciario (FRIP)	Al 31-12-2012			
	Nº Cuotas	Nº Casos	Participación %	Montos de cuotas atrasadas ¢
	1	185	43.00	17,613,898.44
	2	72	17.00	12,675,558.90
	3	36	8.00	9,683,908.50
	4	21	5.00	8,157,794.60
	5	20	5.00	9,826,654.60
	6	10	2.00	5,456,724.00

**INFORME GESTIÓN FONDO AHORRO Y PRÉSTAMO
AÑO 2008-2012**

	7	17	4.00	9,950,852.17
	8	8	2.00	6,471,448.32
	9	8	2.00	7,637,075.46
	10	6	1.00	5,751,620.90
	11	3	1.00	4,167,204.03
	+12	47	10.00	84,800,543.33
Total		433	100	¢182,193,282.95

Como se puede observar en los cuadros N° 25 y N° 26 la línea que mayor morosidad presenta es el préstamo fiduciario (FRIP), ya que para el 31 de diciembre del 2012 el 32% de los casos tienen más de tres cuotas atrasadas y de lo cual están en un proceso de cobro administrativo y judicial.

**CUADRO N° 27
ÁREA AHORRO Y PRÉSTAMO
CONTROL DE MOROSIDAD
DOCUMENTO POR COBRAR
2011-2012**

En miles de colones

Vales	Año: 2011		Año: 2012	
	Casos	Miles ¢	Casos	Miles ¢
Documento por cobrar	218	437.7	284	672.1

Fuente: Área de Ahorro y Préstamo

En el cuadro N° 27 se observa un crecimiento en los documentos por cobrar en relación con el año anterior, debido principalmente a que en este año se reflejó un aumento atípico en la cantidad de pensionados, los cuales quedaron con deudas muy altas, esto a raíz principalmente de la flexibilización que se dio en las diferentes líneas de crédito en el año 2008, lo que ocasionó que varios afiliados y no afiliados solicitaran créditos muy altos con poco tiempo de estar afiliado, además de que los plazos fueron ampliados.

De los casos de documentos por cobrar, 76 se encuentra en cobro judicial y hay 64 casos que se encuentran en proceso para trasladar a cobro judicial por un total de ¢142 millones.

INFORME GESTIÓN FONDO AHORRO Y PRÉSTAMO
AÑO 2008-2012

4.2.16 Beneficio de Capital de Retiro Laboral:

De acuerdo con la nota N° ABR-134-2009 de fecha 25 de marzo del 2009, suscrita por el Lic. Luís Alexis Bermúdez Bejarano, Jefe Área Beneficio por Retiro, nos informa que a partir de mayo del 2009, las tareas propias de cálculo y pago del Capital de Retiro Laboral deben ser asumidas por el Área Ahorro y Préstamo, según lo acordado en reunión con el Director Ejecutivo del FRAP.

Los casos consignados en el cuadro siguiente corresponden a beneficios pagados a funcionarios que dejaron de laborar para la institución por motivo de renuncia, despido con o sin responsabilidad patronal o pensión.

CUADRO N° 28
ÁREA AHORRO Y PRÉSTAMO
BENEFICIO CAPITAL DE RETIRO LABORAL
AÑO 2012

En millones de colones

MESES	Nº CASOS	MONTO BRUTO	Doc. por Cobrar Número de Casos Recuperados	Doc. Por Cobrar Monto Recuperado	PROMEDIO POR CASO PAGADO
ENERO	72	567,299	10	27,986	7,879
FEBRERO	83	749,152	19	57,561	9,025
MARZO	125	1,083,543	15	43,081	8,668
ABRIL	56	531,170	12	30,625	9,485
MAYO	50	398,278	7	12,692	7,965
JUNIO	171	1,392,492	29	90,424	8,143
JULIO	99	815,507	12	30,557	8,237
AGOSTO	88	700,415	18	52,394	7,959
SETIEMBRE	87	991,769	13	38,387	11,399
OCTUBRE	98	972,851	18	41,763	9,927
NOVIEMBRE	142	1,112,086	25	88,243	7,831
DICIEMBRE	109	784,693	13	25,426	7,199
TOTAL	1.180	ø10,099,255	191	539,139	ø8,558.69

Fuente: Área Ahorro y Préstamo

INFORME GESTIÓN FONDO AHORRO Y PRÉSTAMO
AÑO 2008-2012

En el cuadro N° 28 se muestra que para el año 2012 se pagaron 1.180 casos de Beneficio de Capital de Retiro Laboral, por un monto de girar de ¢10,099 millones.

CUADRO N° 29
ÁREA AHORRO Y PRÉSTAMO
BENEFICIOS CAPITAL DE RETIRO LABORAL
OTORGADOS DURANTE
2008-2012

En miles de colones

AÑO	Nº Casos	Monto a Girar (miles de colones)	Promedio Por Beneficiario
2008	97	230,380	2,375.05
2009	666	3,331,872	4,652.30
2010	844	5,494,340	6,218.41
2011	838	5,703,852	6,806.50
2012	1.180	10,099,255	8,558.69

Fuente: Área Ahorro y Préstamo.

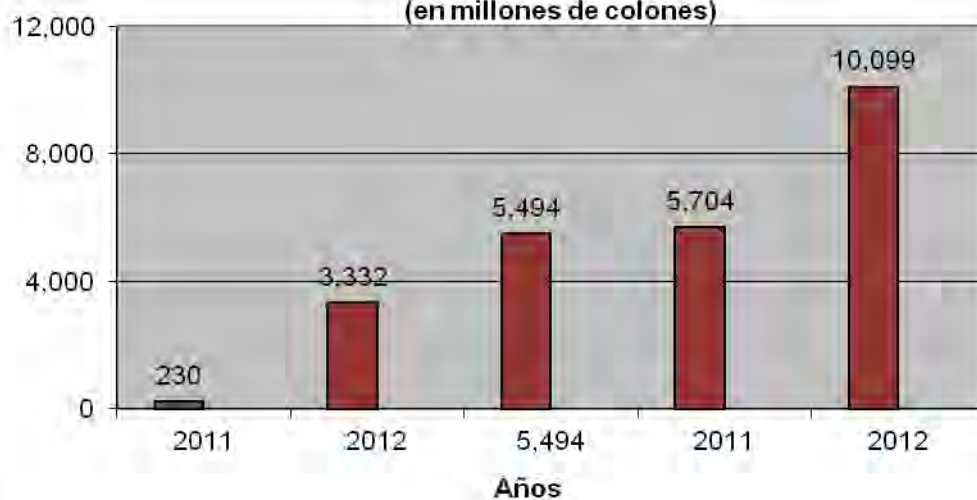
En el cuadro N° 29 se muestra que para el año 2012 se da un aumento de 342 casos en relación con al año 2011, y en montos incrementó ¢4,395 millones.

Con base a los 1.180 casos pagados por Beneficio Capital de Retiro, se recuperaron 191 casos por documento por cobrar, para un monto de ¢539 millones.

Gráfico N° 15
Beneficio Capital de Retiro Laboral
Total de Casos
Años 2008-2012



Gráfico N° 16
Beneficio Capital de Retiro Laboral
Total de Montos a Girar
Años 2008-2012
(en millones de colones)



INFORME GESTIÓN FONDO AHORRO Y PRÉSTAMO
AÑO 2008-2012

4.2.17 Gestión de Logros Estratégicos

1. Para el año 2012 se logró afiliar a 2.078 funcionarios con lo cual llegamos al 30 de diciembre a 18.263 afiliados en el fondo, esto debido a la gran aceptación que se ha implementado con las charlas, video conferencias y otras estrategias implementadas.
2. Otro de los logros que se obtuvo es el pago de excedentes por la suma de ø6.747.47 millones a todos los funcionarios afiliados al fondo.
3. También como dato importante en el año 2012 fue que se otorgaron 10.618 créditos del FAP y FRIP, para un monto bruto de ø53,996 millones y se giraron ø26.790 millones en todas las líneas de crédito que ofrece el fondo.
4. Para principios del mes de diciembre se instaló el call center, de la cual nos va agilizar con la comunicación de los afiliados hacia al fondo.

**INFORME GESTIÓN FONDO AHORRO Y PRÉSTAMO
AÑO 2008-2012**

V. A N E X O S

DETALLE CUADRO INDICE DE ANEXOS	NUMERO DE ANEXO
Fondo de Ahorro y Préstamo Número de Afiliados y Renuncias por Cada Año: 2008-2012.....	1
Fondo de Ahorro y Préstamo Monto de Préstamo e Inversiones Según Año: 2008-2012.....	2
Fondo de Ahorro y Préstamo Monto Total Ahorrado y su Respectiva Tasa de Crecimiento Según Año: 2008-2012.....	3

INFORME GESTIÓN FONDO AHORRO Y PRÉSTAMO
AÑO 2008-2012

ANEXO N°. 1
ÁREA AHORRO Y PRÉSTAMO
NÚMERO DE AFILIADOS, Y RENUNCIAS POR
AÑO Y SU RESPECTIVA TASA DE VARIACIÓN
AÑOS 2008 –2012

AÑO	NÚMERO DE AFILIADOS	TASA DE VARIACIÓN %	NÚMERO DE RENUNCIAS %	TASA DE VARIACIÓN %
2008	12.040	11.53	602	-13.38
2009	14.331	19.00	600	-0.34
2010	15.888	10.86	765	27.5
2011	18.121	14.00	1.089	42.00
2012	18.263	1.00	1.049	-3.67

Fuente: Área Ahorro y Préstamo

**INFORME GESTIÓN FONDO AHORRO Y PRÉSTAMO
AÑO 2008-2012**

**ANEXO N°. 2
ÁREA AHORRO Y PRÉSTAMO
MONTO DE PRÉSTAMOS E INVERSIONES
SEGÚN AÑO: 2008-2012**

En millones de colones

AÑO	PRÉSTAMOS SOLO AHORROS	PRÉSTAMOS ORDINARIO FIDUCIARIO	PRÉSTAMOS EXTRAORD.	INVERSIONES TÍTULOS VALORES	CUENTAS OR COBRAR	DOC. POR COBRAR	BANCO	ACTIVO TOTAL
2008	3,601,128	21,483,031	13,070,381	4,163,758	1,494,175	119,459	8,899	3,964,084
2009	6,919,400	18,853,439	19,123,450	4,350,000	2,044,372	194,390	337,543	1,822,594
2010	10,771,930	16,238,267	24,166,092	7,100,000	2,728,289	318,716	172,942	1,496,236
2011	12,116,448	16,248,804	26,219,641	11,634,034	2,887,535	437,770	961,102	0,505,335
2012	13,802,991	16,412,336	29,343,584	11,803,583	2,618,072	672,167	97,322	4,750,054

Fuente; Área Ahorro y Préstamo (estados financieros)

INFORME GESTIÓN FONDO AHORRO Y PRÉSTAMO
AÑO 2008-2012

ANEXO N°. 3
ÁREA AHORRO Y PRÉSTAMO
MONTO TOTAL AHORRADO Y SU RESPECTIVA
TASA DE CRECIMIENTO, SEGÚN AÑO
2008-2012

AÑO	Monto	Tasa de Variación
	En miles de Colones	%
2008	39.254.7	13.5
2009	46.109.6	17.5
2010	54.679.0	18.5
2011	62,836.9	14.9
2012	66,185.1	5.32

Fuente: Área Ahorro y Préstamo